

Innover pour contrer la violence fondée sur le sexe



L'Alliance pour l'innovation dans le développement international (AIDI)

Groupe de travail sur le genre et l'innovation



Empowered lives. Resilient nations.



Ce document comprend un répertoire de pratiques innovatrices pour lutter efficacement contre la VFS. Il constitue un appel à l'action visant à développer et à mettre à l'échelle des solutions innovatrices pour s'attaquer aux causes profondes de l'inégalité entre les genres.

Innovier pour contrer la violence fondée sur le sexe

Lettre: Appel à l'action	3
Introduction	4
Aperçu du portefeuille	9
Répertoire des innovations	11
Descriptions des innovations	12
PILIER 1 – Promouvoir les lois et les politiques pour prévenir la violence	12
PILIER 2 – Changer les systèmes et les institutions	15
PILIER 3 – Prévention par des normes et des attitudes équitables sur le plan de l'égalité des genres	18
PILIER 4 – Services essentiels de qualité	27
PILIER 5 – Données de qualité désagrégées	32
PILIER 6 – Soutenir les mouvements féministes et les OSC	35
Autres Innovations	38
Acronymes et abréviations	39

À propos de l'Alliance pour l'innovation dans le développement international (AIDI)

L'AIDI est une plateforme de collaboration unique qui réunit des cadres supérieurs des équipes d'innovation, des laboratoires et des départements de certains des plus grands organismes de développement au monde dans le but commun de : « promouvoir et de faire avancer activement l'innovation comme moyen d'aider à réaliser le développement durable ». L'AIDI s'engage à développer de nouveaux produits, services et modes de travail, et à veiller à ce que les enseignements tirés de la réussite et de l'échec puissent être diffusés afin d'éclairer l'adaptation et la mise à l'échelle plus efficaces des innovations au sein de différents pays, populations et contextes. Pour de plus amples renseignements, consultez le site www.idiainnovation.org.

À propos du Groupe de travail sur le genre et l'innovation

Le groupe de travail de l'AIDI sur le genre et l'innovation réunit des spécialistes sur le genre et l'innovation d'un large éventail d'acteurs bilatéraux, multilatéraux, philanthropiques et de la société civile. Le groupe a été créé en 2018 pour intégrer de façon holistique les approches transversales sur le genre et l'innovation. Les membres du groupe qui contribuent à cette collection d'innovations comprennent: Fondation Aga Khan Canada, Fondation Bill et Melinda Gates, DFID, Elrha, Every Woman Treaty, Grands Défis Canada, Fonds mondial pour l'innovation, AMC, GIZ, Sida, USAID, PNUD, UNICEF, Fonds d'affectation spéciale des Nations Unies pour l'élimination de la violence à l'égard des femmes/ONU Femmes, et innovations issues du centre d'innovation mondiale (Global Innovation Exchange). Nous sommes particulièrement reconnaissants envers les innovateurs et les partenaires mentionnés dans ce répertoire pour leurs contributions à l'égalité entre les genres, et nous espérons que ce répertoire servira de catalyseur pour développer et mettre à l'échelle des solutions novatrices afin de réaliser l'ODD 5. Un grand merci également aux membres du Groupe de travail sur le genre et l'innovation pour leurs contributions, ainsi qu'à Felicia Khan et Dónal Ring de Results For Development pour la coordination du processus et la création de ce document.

Ce document présente des innovations qui ont été sélectionnées dans le cadre d'un processus multidisciplinaire et collaboratif dirigé par le Groupe de travail sur le genre et l'innovation de l'AIDI. Il ne représente pas les politiques, approches ou opinions officielles d'un organisme contributeur ou d'un membre de l'AIDI, ni ne reflète leur approbation ou la mise en œuvre institutionnelle des approches contenues dans le présent document.

Chères collègues et chers collègues:

Nous vous écrivons pour partager une liste d'approches, de partenaires et de solutions novateurs qui s'attaquent à la violence fondée sur le sexe (VFS). Ce répertoire vise à encourager l'utilisation de l'innovation comme approche pour atteindre l'égalité entre les genres. Il s'agit d'un appel au développement de systèmes plus solides et au perfectionnement, à l'adaptation et à la mise à l'échelle des innovations qui favorisent l'égalité entre les genres.

L'innovation est nécessaire pour atteindre l'égalité des genres entre les sexes

Les progrès ont été lents vers l'atteinte de l'ODD 5: Parvenir à l'égalité des genres et renforcer les pouvoirs de toutes les femmes et les filles. Malgré des améliorations **dans quelques domaines**, les progrès réalisés pour s'attaquer aux causes profondes structurelles de l'inégalité, y compris les normes sociales injustes, la discrimination juridique et les faibles niveaux de participation politique, sont insuffisants.

Conscients de ce fait, les membres de **[l'Alliance pour l'innovation dans le développement international](#)** (AIDI) ont mis sur pied un groupe de travail chargé d'explorer le lien entre l'égalité des genres et l'innovation. En 2018, le groupe a publié la boîte à outils Observations de l'AIDI (*Insights On Series*, en anglais): **[Faire le pont entre l'égalité entre les genres et l'innovation](#)** pour mieux intégrer ces approches. Le groupe a ensuite examiné comment l'innovation pourrait être utilisée dans les programmes d'égalité des genres pour accélérer les progrès vers l'atteinte de l'ODD 5.

En 2019-2020, le groupe s'est lancé dans un processus de collaboration pour cerner des innovations précises qui pourraient transformer la lutte contre l'une des violations des droits de la personne les plus répandues et les plus persistantes, la violence fondée sur le sexe. Dans le contexte limité par les ressources de la pandémie de COVID-19, où les inégalités des genres sont aggravées et où **les risques de violence** fondée sur le sexe augmentent, il est essentiel de continuer à chercher des solutions novatrices pour s'attaquer aux causes profondes de l'inégalité des genres.

*Ce document présente un ensemble de plus de 60 approches et partenariats novateurs, qui, nous l'espérons, inspireront les acteurs du développement à l'échelle mondiale à innover et à mettre à l'échelle des solutions dans la poursuite de l'égalité des genres. Ces innovations sont des points d'entrée pour l'impact de l'innovation en matière de violence fondée sur le sexe et il est nécessaire d'investir et d'évaluer davantage. Nous encourageons l'apprentissage et le perfectionnement de ces approches afin d'assurer **une mise à l'échelle éthique et efficace**. Cette liste est un travail en cours et nous vous invitons à contribuer à l'enrichissement de ce corpus de connaissances mondiales en partageant les approches novatrices que vous utilisez pour relever le défi complexe de la VFS.*

Comment pouvez-vous contribuer?

Il reste encore beaucoup de travail à faire, y compris la mise à l'échelle des innovations transformatrices et l'adaptation ou le développement de solutions supplémentaires pour construire des systèmes et des réseaux plus solides pour prévenir la VFS. Cette liste d'innovations a été ajoutée au **[Global Innovation Exchange](#)** (GIE), une plateforme technologique dont la mission est de contribuer à l'expansion des innovations les plus prometteuses. Vous pouvez aider de plusieurs façons:

- S'il y a des innovations sur cette liste que vous utiliseriez, adopteriez ou évalueriez, veuillez communiquer avec l'équipe de GIE à **partners@globalinnovationexchange.org** ou vous pouvez entrer en contact direct avec les innovateurs via leur lien dans le rapport.
- Si vous connaissez ou si votre organisation a développé ou soutenu des innovations qui favorisent l'égalité des genres, veuillez les ajouter au GIE en communiquant avec **partners@globalinnovationexchange.org**.
- Qu'avons-nous oublié? Nous sommes intéressés par vos idées pour promouvoir l'utilisation de l'innovation pour atteindre l'égalité des genres et établir des partenariats afin de créer un répertoire mondial d'approches transformatrices en matière d'égalité des genres.

Veuillez contacter le groupe de travail sur le genre et l'innovation de l'AIDI (Felicia Khan à **fkhan@R4D.org**) pour apporter votre contribution ou en savoir plus.

Mille mercis.

Groupe de travail sur le genre et l'innovation, AIDI

S'attaquer aux causes profondes de l'inégalité entre les genres et trouver des moyens de prévenir et de contrer la violence fondée sur le sexe n'a jamais été aussi important.

L'OMS signale qu'**une femme sur trois est victime de violence** au cours de sa vie — une pandémie en soi, maintenant **exacerbée par la COVID-19**. La prévalence de la VFS augmente en temps de crise. Que ce soit en raison d'un conflit, d'une catastrophe ou d'une éclosion de maladie comme la COVID-19, les femmes et les filles sont touchées de façon **disproportionnée** par des crises au cours desquelles la VFS, la violence entre partenaires intimes et d'autres formes de violence augmentent. De plus, les femmes ont généralement moins de **pouvoir décisionnel en réponse aux crises**, ce qui, en plus d'exacerber les inégalités entre les genres déjà présentes, fait en sorte que leurs besoins ne sont plus prioritaires.

Nous savons que **la prévention de la VFS est transformationnelle**, car elle améliore la santé des femmes et des enfants, accroît la productivité économique et fait progresser le niveau de scolarité. Nous savons également que la prévention de la VFS accélérera les progrès réalisés à l'égard des ODD. Se mettre dans un état d'esprit favorable à l'innovation peut nous aider à faire face à des défis de développement complexes et à notre capacité de nous adapter, d'expérimenter et d'encourager des solutions locales au-delà des approches de planification à long terme. Pour ces raisons, nous partageons ce répertoire d'innovations. Nous espérons qu'il servira de catalyseur à l'élaboration de solutions innovatrices pour atteindre l'égalité des genres.

Qui a créé cette liste d'innovations?

Des experts en matière de genre et d'innovation travaillant avec des donateurs bilatéraux, multilatéraux et philanthropiques se sont joints à des organisations de la société civile pour former un groupe de travail dans le cadre de **l'Alliance pour l'innovation dans le développement international**. Au cours de sa première année, le groupe s'est concentré sur l'intégration de stratégies sexospécifiques dans les processus d'innovation, publiant le guide Observations de l'AIDI: **Faire le pont entre l'égalité des genres et l'innovation**. Par la suite, en 2019, le groupe s'est concentré sur un autre aspect du processus, soit la promotion de l'utilisation de l'innovation dans les politiques et les programmes d'égalité des genres afin d'intégrer davantage le travail des équipes sur le genre et l'innovation. Les spécialistes en matière de genre et d'innovation ont discuté et reconnu que les politiques, les processus et les programmes visant l'égalité entre les genres (EG) intègrent rarement les principes de l'innovation.

Il existe de nombreux défis, notamment:

- Mauvaise visibilité et application d'approches innovantes dans la programmation et la politique d'EG;
- Limites de la capacité, de la portée ou du financement pour étendre les innovations en matière d'égalité des genres;

- Manque de collaboration entre les acteurs concernés pour aligner les efforts et ressources d'EG existants;
- Manque de connaissances, de capacités ou d'incitations à utiliser l'innovation pour répondre aux besoins d'EG;
- Manque de sensibilisation ou de compréhension à l'égard des solutions innovatrices pour lutter contre la VFS et leurs causes profondes, ainsi que des moyens d'étendre ces innovations parmi les principaux intervenants, y compris les gouvernements et les bailleurs de fonds.

Qu'est-ce que l'innovation?

Du point de vue du développement, l'AIDI définit l'innovation comme une solution nouvelle et transformatrice et ayant la capacité d'accélérer les impacts.

L'innovation peut être alimentée par la science et la technologie, peut entraîner de meilleures façons de travailler avec des partenaires nouveaux et diversifiés, ou peut impliquer de nouvelles politiques ou modèles sociaux et commerciaux, des mécanismes de financement créatifs ou des améliorations révolutionnaires dans la prestation de services et de produits essentiels.

L'innovation a été et sera déterminante pour trouver des solutions durables avec un potentiel de mise à l'échelle pour répondre aux problèmes complexes du monde.

Qu'est-Ce Que La VFS?

Le Conseil des droits de l'homme des Nations unies définit la violence sexuelle et sexiste (VSS) comme « tout acte commis contre la volonté d'une personne et fondé sur les rôles différents que la société attribue aux genres et sur des relations de pouvoir inégales. Elle comprend la menace de violence et la contrainte. Elle peut être de nature physique, émotionnelle, psychosociale et sexuelle, et elle peut également s'exprimer par une privation de ressources ou d'accès à des services. Elle inflige des souffrances aux femmes, aux filles, aux hommes et aux garçons.

La [Trousse d'outils pour l'égalité des genres dans les projets d'aide internationale féministe d'Affaires mondiales Canada](#) ajoute que la VFS viole, entrave, voire empêche, l'exercice des droits de la personne et est une force paralysante qui mine la dignité personnelle, les compétences et la capacité d'une personne à prendre part à la vie sociale, économique et politique. La VFS représente un obstacle à la réalisation des objectifs en matière d'égalité des genres, de développement et de paix.

Les membres ont entrepris d'en apprendre davantage sur l'intersection entre l'innovation et des programmes de lutte contre la VFS en particulier. Comment les approches innovatrices ont-elles été utilisées pour aborder les relations de pouvoir complexes qui sous-tendent la VFS, ses risques et effets connexes? Pourquoi les progrès ont-ils été lents pour régler ce problème critique? Les incitatifs pour élaborer des réponses innovatrices à la VFS sont-ils insuffisants? S'agissait-il simplement d'obstacles liés au financement ou étaient-ce des obstacles liés au genre qui limitaient la mise à l'échelle? Ce répertoire est le résultat du processus exploratoire entrepris et sert de première étape pour saisir les approches innovatrices utilisées pour lutter contre l'inégalité entre les genres.¹ Il se veut un point de départ à une conversation et pour encourager l'innovation, une analyse plus poussée pour en apprendre davantage sur la durabilité et l'impact des interventions, et vise l'amélioration ou l'adaptabilité pour une utilisation à plus grande échelle.

Comment les innovations ont-elles été identifiées?

Dans le cadre du processus visant à faire ressortir les innovations, les membres ont consulté leurs réseaux pour trouver des approches, des solutions ou des partenaires innovateurs qui préviennent la VFS et qui y répondent. De plus, la plateforme [Global Innovation Exchange](#) a été utilisée pour faire ressortir certaines innovations à partir de sa base de données de plus de 14 000 innovations au moment du début de l'exercice.

Les membres ont proposé des innovations qui a) ont démontré leur efficacité dans la lutte contre la VFS et b) qui s'écartent des pratiques courantes ou qui ont le potentiel d'être transformatrices et d'accélérer l'impact (selon la définition de l'AIDI). Le groupe a choisi de mettre l'accent sur les causes profondes de la VFS et la prévention et, dans une moindre mesure, la réponse à la VFS. Le groupe a décidé d'adopter une approche inclusive pour identifier les innovations, compte tenu du caractère embryonnaire du chevauchement entre de l'égalité des genres et de l'innovation.

Le répertoire est diversifié, s'étendant des étapes deux à cinq du [processus de mise à l'échelle](#) développé par l'AIDI, où chaque innovation demande un niveau de preuve factuelles différent. Le processus de traitement se voulait simple, et l'intention n'était pas d'évaluer chaque intervention énumérée, mais de susciter l'intérêt de partenaires qui peuvent ensuite faire preuve de diligence raisonnable et communiquer directement avec les innovateurs pour obtenir de plus amples preuves.

En examinant le répertoire, les membres ont appris que chaque organisme avait des critères différents pour évaluer l'impact des interventions et pour déterminer celles qui étaient innovatrices. DFID, par exemple, a utilisé un processus d'examen rigoureux dans son programme [What Works to Prevent Violence Against Women and Girls](#). GDC a proposé ses innovations en évaluant et en validant les impacts sur la santé des innovations en matière de VFS, en utilisant le critère d'«amélioration de la vie» lorsque les bénéficiaires:

¹ Bien que répondre à toutes ces questions dépasse la portée du présent document, le groupe a reconnu qu'il y a de [nombreux obstacles à la mise à l'échelle des innovations visant l'égalité des genres](#), y compris la nécessité d'investir davantage dans l'innovation et l'identification de modèles d'affaires durables pour ces interventions.

a) ont recours à la police, aux services médicaux ou juridiques après avoir été victimes de VFS, ou b) en fonction du nombre de cas de VFS évités.

D'autres membres se sont concentrés davantage sur l'aspect de l'innovation. Par exemple, AMC a examiné des centaines d'interventions visant l'égalité des genres pour déterminer celles qui étaient considérées comme innovantes. L'éventail des approches innovantes découvertes est décrit plus loin dans la présente section.

Pour ce qui est de l'avenir, le Groupe de travail sur le genre et l'innovation continuera d'analyser les innovations au sein de ce répertoire et au-delà, afin de comprendre leurs impacts sur

les relations entre les genres et leur capacité à démontrer leur impact à grande échelle. Le Fonds mondial pour l'innovation explore comment son [outil pratique d'évaluation d'impact](#), qui mesure l'intensité, l'ampleur et la probabilité de réussite d'une innovation, pourrait mieux mesurer les innovations qui favorisent l'égalité entre les genres. Le programme [What Works](#) de DFID s'efforcera d'intensifier les interventions efficaces, de mettre à l'essai de nouvelles innovations et [d'utiliser les données déjà recueillies](#) pour influencer une réponse mondiale plus efficace afin de mettre fin à la violence faite aux femmes et aux filles.

Grands Défis Canada se concentre stratégiquement et intentionnellement sur les résultats en matière d'égalité des genres et a élaboré une [gamme de modules sur l'égalité des genres](#) pour aider les innovateurs à intégrer des considérations liées à l'égalité des genres dans leurs innovations. À l'avenir, l'AIDI poursuivra ses efforts de collaboration pour partager des outils et des ressources afin de mieux comprendre les données liées à l'égalité des genres découlant des investissements dans l'innovation et d'intégrer les principes de l'égalité des genres dans les processus d'innovation. Ce répertoire est un travail en constante évolution et d'autres partenaires sont invités à contribuer à la discussion et à enrichir ce corpus de connaissances. Dans l'ensemble, il faut investir davantage pour évaluer, adapter et mettre à l'échelle des approches innovatrices pour faire progresser l'égalité des genres. Des changements de systèmes beaucoup plus importants sont nécessaires pour s'attaquer aux inégalités entre les genres qui sont sous-jacentes et à la VFS qui en résulte, y compris la [pandémie cachée](#) de violence fondée sur le sexe durant la COVID-19.

En quoi consiste cette liste?

Le groupe a découvert une vaste gamme d'approches innovatrices qui offrent de nouvelles façons de prévenir la VFS ou d'y réagir, comme la prestation de services, les efforts de changement institutionnel, ceux qui s'attaquent aux préjugés inconscients au moyen de processus de conception axés sur l'être humain ou qui adaptent les innovations d'autres secteurs et les appliquent à la lutte contre la VFS. Ces approches ne s'excluent pas mutuellement, et la liste n'est pas exhaustive.

Bien qu'un éventail d'approches ait été révélé, le nombre d'innovations recensées n'était pas aussi important que le groupe l'aurait souhaité. Pour encourager d'autres innovations afin de faire progresser l'égalité des genres et de lutter contre la VFS, nous avons décortiqué les approches ici:

- **Connaissances comportementales** qui impliquent de nouvelles façons d'appliquer les connaissances sur le

Est-ce innovateur?

En dressant cette liste, les membres du Groupe de travail sur le genre et l'innovation se sont demandé si certaines initiatives étaient vraiment «innovatrices» ou s'il s'agissait simplement de pratiques exemplaires. Bien que la définition de l'innovation donnée par l'AIDI ait fourni un point de référence utile, les points de vue des organisations divergeaient considérablement. Par exemple, certains membres ont considéré qu'une approche était innovante si elle n'avait pas encore été utilisée dans une zone géographique ou un cadre particulier, ou s'il s'agissait d'une innovation locale. D'autres ont soutenu que les solutions qui avaient déjà atteint une certaine échelle n'étaient plus «innovatrices».

Nous reconnaissons que cette diversité d'interprétation existera également parmi les divers auditoires de cette liste. Cela en soi est appréciable et pourra inciter les organisations et les personnes à remettre en question leurs propres hypothèses sur ce qui est «innovateur» ou non dans cet espace. En fin de compte, le Groupe de travail a adopté une approche inclusive, conscient que l'objectif principal de la liste est de sensibiliser les gens aux différentes solutions à la VFS, peu importe où ils se situent dans le continuum encore vague de l'«innovation/pratiques exemplaires».

Fait important, cette méthode reconnaît également que les nouvelles approches et les bonnes pratiques existantes sont essentielles si nous voulons accélérer les progrès dans la réalisation de l'ODD 5 et la violence sexiste en particulier. Par conséquent, nous encourageons les lecteurs à considérer ce répertoire comme un catalyseur pour aider les acteurs inspirants derrière les solutions présentées à mettre à l'échelle, accroître la portée de leur travail, et à travailler ensemble à créer un monde plus sûr et exempt de VFS.

Qu'est-Ce Que La Violence Faite Aux Femmes Et Aux Filles?

La violence faite aux femmes et aux filles (VFFF) est une forme de VFS, définie par l'ONU comme suit : « tout acte qui cause ou qui causera vraisemblablement un préjudice ou des souffrances physiques, sexuels ou psychologiques aux femmes, y compris les menaces de tels actes, la coercition ou la privation arbitraire de liberté, que ce soit dans la vie publique ou privée ».

Cela comprend le viol, qui peut être utilisé comme outil de guerre, la violence entre partenaires intimes, le mariage d'enfants, le mariage précoce ou forcé (MEPF) et la mutilation génitale des femmes/circoncision (MGF/C).

comportement des personnes et des organisations dans un certain ensemble de conditions. Par exemple, pour changer des normes, des attitudes ou des relations de pouvoir problématiques.

- **Les innovations technologiques** qui s'attaquent à la VFS en termes de programmes, de services ou de données, qui pourraient utiliser l'intelligence artificielle ou d'autres technologies émergentes.
- **Des partenariats novateurs** qui font appel à différentes méthodes de collaboration avec des intervenants nouveaux ou existants pour créer des solutions en collaboration avec des experts, des survivants de la VFS et des organisations de la société civile.
- **Des politiques innovateurs** qui permettent de trouver de nouvelles façons de concevoir, de mettre en œuvre et d'évaluer des politiques, ou qui s'attaquent aux normes institutionnelles problématiques ainsi qu'aux lois qui comblent les lacunes juridiques pour éliminer la violence faite aux femmes et aux filles.
- **Des mécanismes de financement créatifs et des modèles d'affaires innovateurs** qui fournissent un financement durable pour des initiatives ou qui préviennent ou réagissent à diverses formes de VFS en établissant des partenariats avec des investisseurs. Il pourrait s'agir de nouvelles façons d'élargir les programmes de lutte contre la VFS en appliquant à ces programmes et de façon

créative des modèles de mise à l'échelle utilisés dans d'autres domaines.

- **Recherche pionnière** qui fait appel à l'innovation technologique ou méthodologique, à des approches multidisciplinaires ou sectorielles créatives ou à la conception de méthodes mixtes qui étendent considérablement la recherche/les données par la quantité, le type, l'exactitude, le contexte, la complexité, la population étudiée ou le secteur.

L'Innovation fait partie d'un système — Se repérer dans la liste

Ces innovations ne sont pas des solutions autonomes en matière de prévention de la violence fondée sur le sexe et d'intervention à cet égard, mais elles devraient être envisagées dans le contexte d'une programmation globale de qualité ou comme faisant partie intégrante d'un système de lois, de politiques, d'institutions et de services adaptés au genre. C'est pour cette raison que nous avons organisé les innovations librement en fonction de six piliers qui se renforcent mutuellement, en nous inspirant de l'initiative « **Spotlight Initiative** »² de l'UE, formulée à partir d'un vaste exercice lié à la théorie du changement. Des exemples de plusieurs innovations sont présentés sous chacun des six piliers (qui ne sont pas mutuellement exclusifs).

Voir la figure 1.

“Nous avons appris qu'un processus de sélection pour trouver des solutions innovatrices exige du temps, un dialogue avec les collègues et une analyse des activités du projet. Nous avons acquis des connaissances et de l'expérience dans la détermination des innovations liées à l'égalité des genres et à la VFS, ce qui a contribué à distinguer les pratiques actuelles des solutions nouvelles ou améliorées.”

— MEMBRE DU GROUPE DE TRAVAIL SUR LE GENRE ET L'INNOVATION

² Pour en apprendre plus : www.spotlightinitiative.org.

Figure 1

METTRE FIN À LA VIOLENCE FONDÉE SUR LE SEXE

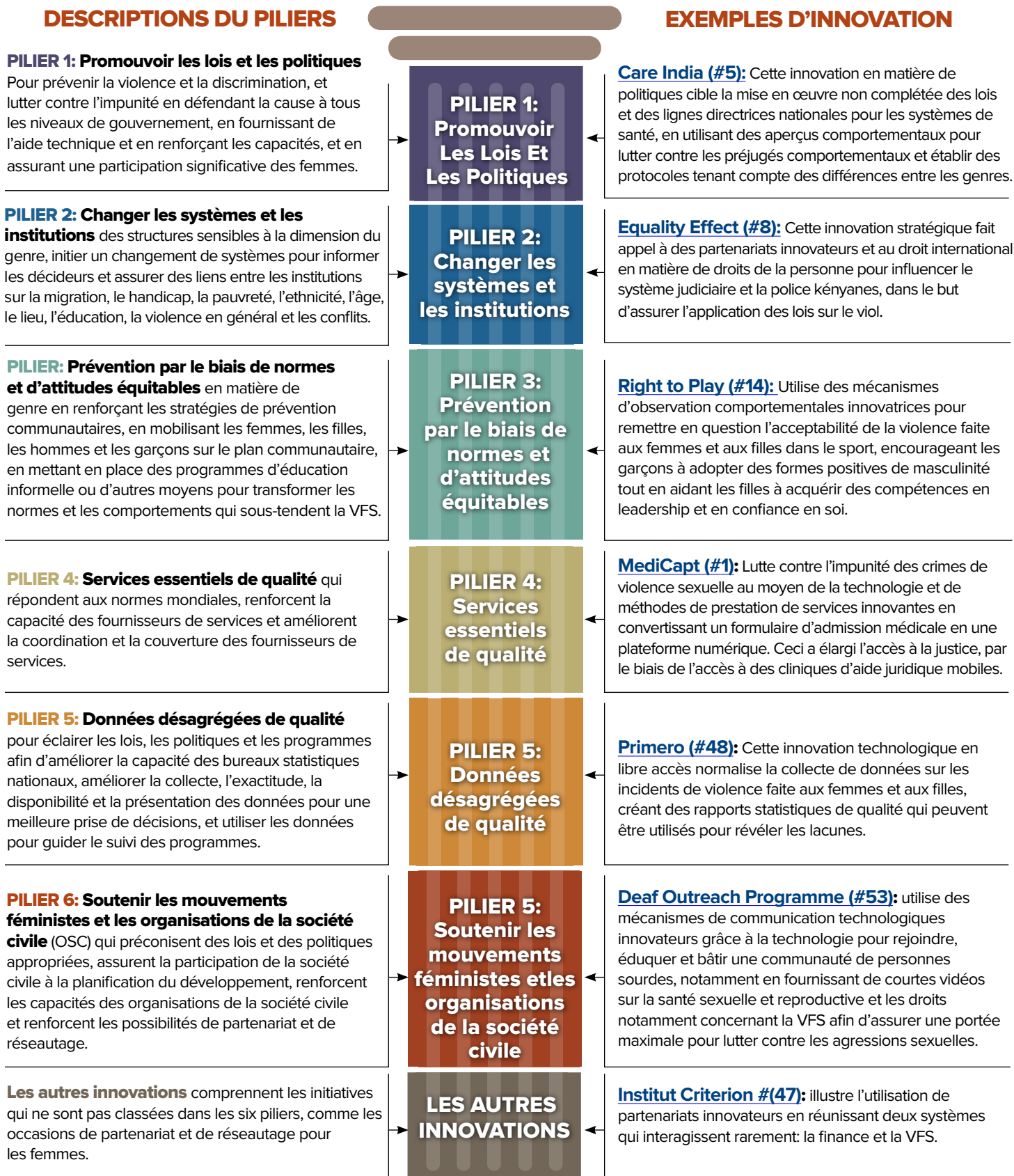
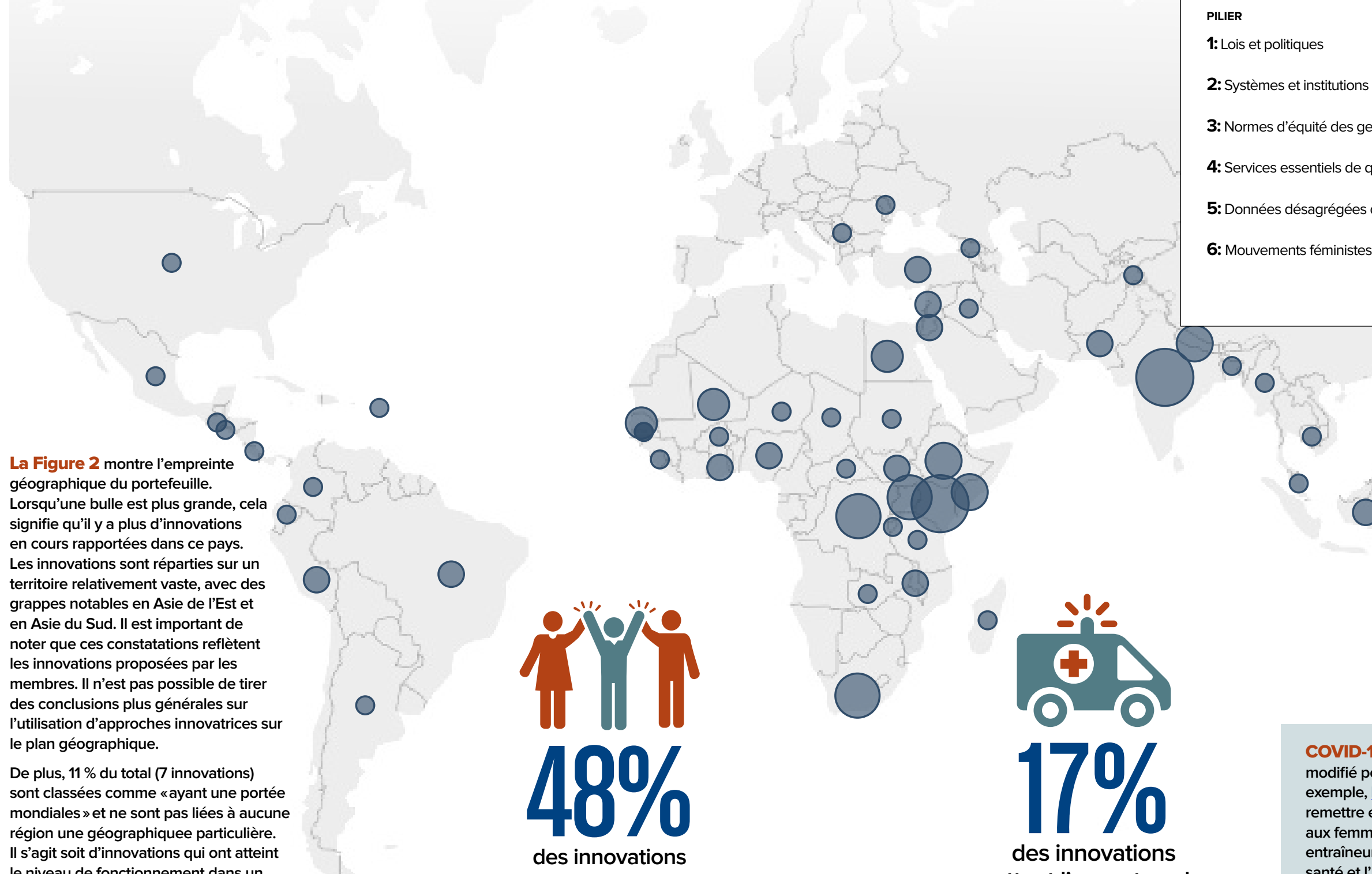


Figure 2 | Mise en œuvre de l'innovation par pays



La Figure 2 montre l'empreinte géographique du portefeuille. Lorsqu'une bulle est plus grande, cela signifie qu'il y a plus d'innovations en cours rapportées dans ce pays. Les innovations sont réparties sur un territoire relativement vaste, avec des grappes notables en Asie de l'Est et en Asie du Sud. Il est important de noter que ces constatations reflètent les innovations proposées par les membres. Il n'est pas possible de tirer des conclusions plus générales sur l'utilisation d'approches innovatrices sur le plan géographique.

De plus, 11 % du total (7 innovations) sont classées comme « ayant une portée mondiale » et ne sont pas liées à aucune région géographique particulière. Il s'agit soit d'innovations qui ont atteint le niveau de fonctionnement dans un très grand nombre de pays, comme le programme P (p. 18), soit qui, par nature, n'étaient liées à aucun pays, comme les applications mobiles SAAHAS, Spot et Vault (sous le pilier 4 à la p. 27).

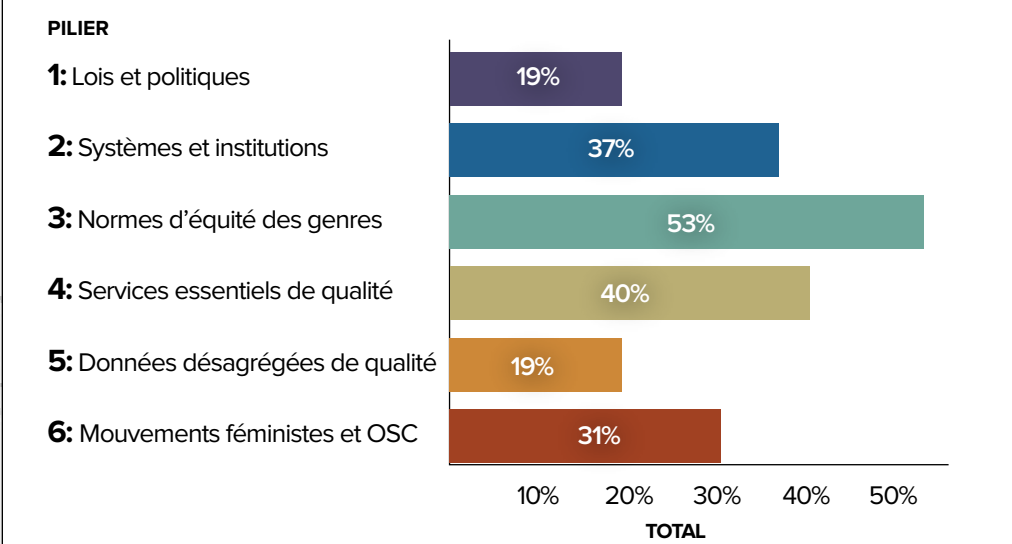


48%
des innovations
mettent l'accent sur
les jeunes



17%
des innovations
mettent l'accent sur les
populations touchées
par les conflits

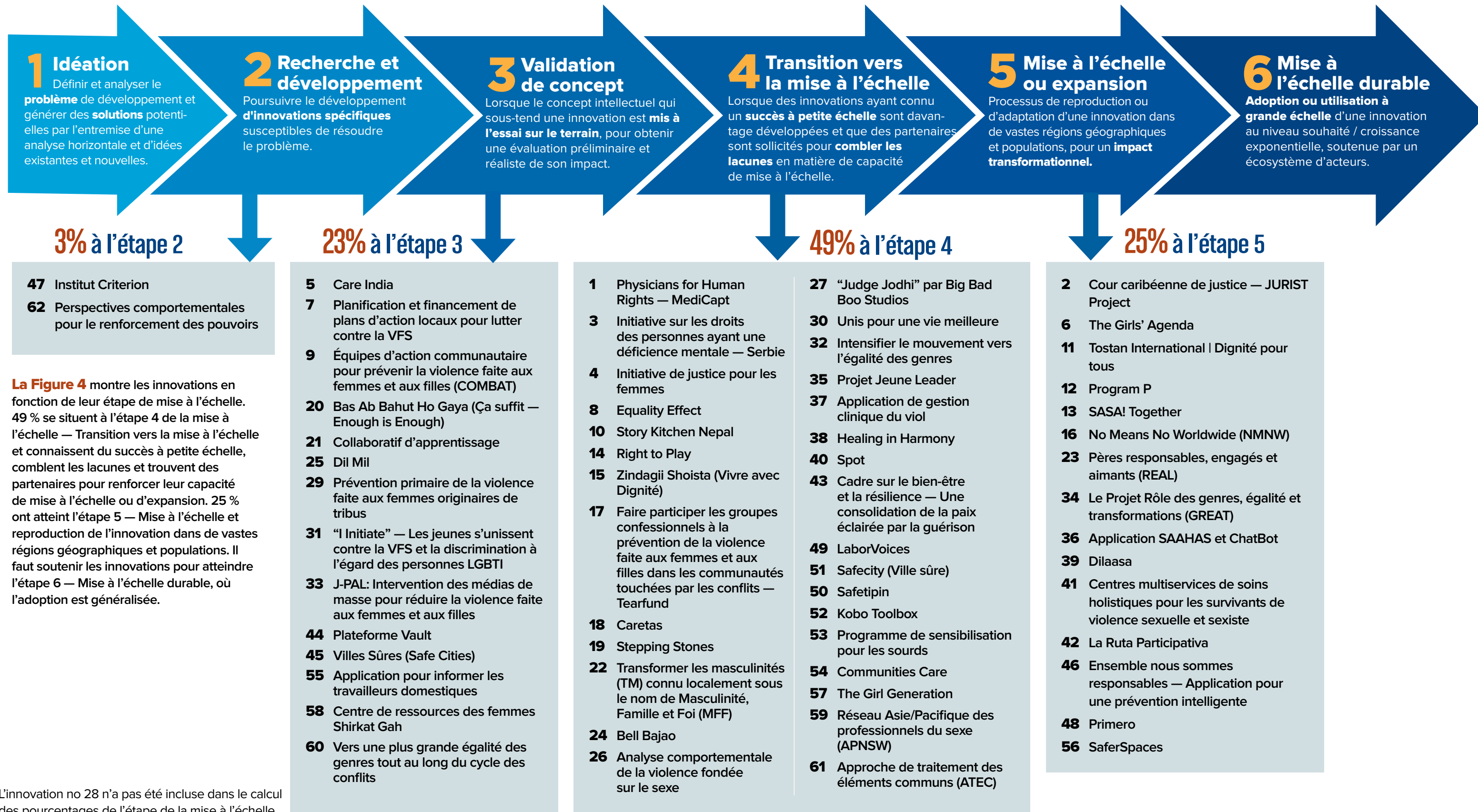
Figure 3 | Innovations classées par pilier



La Figure 3 montre le pourcentage d'innovations classées sous chaque pilier, qu'il s'agisse d'un pilier principal ou d'une classification secondaire. 53% sont classées dans le pilier 3, ce qui montre que le groupe se concentre sur les normes et attitudes équitables entre les genres pour réduire la prévalence de la VFS. Il est toutefois évident qu'il faut plus d'innovations pour s'attaquer aux problèmes structurels, à la fois par des changements de politiques et par des données de plus grande qualité, comme en témoigne le faible pourcentage d'innovations classées dans les piliers 1 et 5 (19 % pour les deux). Ces tendances ont également été soulignées par les membres du Groupe de travail sur le genre et l'innovation, en plus du fait que bien que les lois et les institutions soient en place, leur mise en œuvre ou leur institutionnalisation continue à faire défaut.

COVID-19: Un certain nombre de solutions s'est rapidement modifié pour répondre à la pandémie de COVID-19. Par exemple, [Right to Play Pakistan](#), qui forme ses enseignants remettre en question l'acceptabilité de la violence faite aux femmes et aux filles, travaille maintenant avec des entraîneurs en ligne pour offrir à distance des jeux sur la santé et l'hygiène. De plus, [SafeCity](#), une application qui utilise une carte participative pour regrouper les cas de harcèlement et d'abus dans les espaces publics, a ajouté des données sur la violence familiale, le harcèlement en ligne et la traite des personnes en réponse aux nouvelles priorités.

Figure 4 | Innovation selon les étapes de la mise à l'échelle



La Figure 4 montre les innovations en fonction de leur étape de mise à l'échelle. 49 % se situent à l'étape 4 de la mise à l'échelle — Transition vers la mise à l'échelle et connaissent du succès à petite échelle, combler les lacunes et trouvent des partenaires pour renforcer leur capacité de mise à l'échelle ou d'expansion. 25 % ont atteint l'étape 5 — Mise à l'échelle et reproduction de l'innovation dans de vastes régions géographiques et populations. Il faut soutenir les innovations pour atteindre l'étape 6 — Mise à l'échelle durable, où l'adoption est généralisée.

L'innovation no 28 n'a pas été incluse dans le calcul des pourcentages de l'étape de la mise à l'échelle.

Afin d'aider les lecteurs à comprendre les innovations visant à lutter contre la violence fondée sur le sexe, nous les avons classées dans six piliers qui se renforcent mutuellement, qui servent de points d'entrée pour mieux lutter contre la violence fondée sur le sexe et de l'innovation. À l'avenir, il faudra procéder à d'autres évaluations et continuer d'investir pour peaufiner et adapter ces approches.

- ★ = Objectif principal de l'innovation
- = Secteur(s) secondaire(s) visés par l'innovation

	1. Lois et politiques	2. Systèmes et institution	3. La prévention par des normes d'équité entre les genres	4. Services essentiels de qualité	5. Données désagrégées de qualité	6. Mouvements féministes et OSC	Autres innovations
1 MediCapt : application mobile reliant les professionnels de la santé et du droit pour transformer les poursuites pour violation des droits de la personne (p. 12)	★	●	●	●	●	●	●
2 Cour caribéenne de justice — JURIST Project : établir un système judiciaire plus réactif (p. 13)	★	●	●	●	●	●	●
3 Initiative sur les droits des personnes ayant une déficience mentale — Serbie favorise la participation des citoyens, la sensibilisation et la surveillance des droits des personnes handicapées (p. 13)	★	●	●	●	●	●	●
4 Initiative de justice pour les femmes : renforce la capacité de la collectivité et des systèmes de justice qui touchent les femmes autochtones (p. 13)	★	●	●	●	●	●	●
5 Care India : met l'accent sur l'adaptation et la sensibilisation des systèmes de santé à la violence faite aux femmes par divers moyens (p. 14)	★	●	●	●	●	●	●
6 The Girls' Agenda : plusieurs éléments du programme, y compris une formation intensive sur la VFS, le lobbying, la relation à la communauté et d'autres activités de suivi (p. 15)	●	★	●	●	●	●	●
7 Planification et financement de plans d'action locaux pour lutter contre la VFS : combiner les dernières idées sur le partage des coûts et la planification participative locale (p. 16)	●	★	●	●	●	●	●
8 Equality Effect : travaille avec la police kényane pour veiller à ce que les lois sur le viol soient appliquées, utilise les lois sur les droits de la personne pour l'égalité et lutter contre la VFS (p. 16)	●	★	●	●	●	●	●
9 Équipes d'action communautaire pour prévenir la violence faite aux femmes et aux filles (COMBAT) : hommes et femmes formés sur les types, les causes et les impacts de la VFS, et le droit de la famille (p. 16)	●	★	●	●	●	●	●
10 Story Kitchen Nepal : utilise la narration pour travailler à l'atteinte de l'objectif du renforcement des pouvoirs des femmes (p. 17)	●	★	●	●	●	●	●
11 Tostan International Dignité pour tous : les communautés s'attaquent à la VFS en créant des comités de gestion élus démocratiquement par 17 membres (p. 17)	●	★	★	●	●	●	●
12 Programme P (Promundo) : travaille directement avec les hommes et les couples pour mener des campagnes médiatiques, appuyer les changements législatifs et institutionnels (p. 18)	●	●	★	●	●	●	●
13 SASA! Together : un programme en quatre étapes englobant l'activisme local, les médias et la défense des droits, le matériel de communication et la formation (p. 19)	●	●	★	●	●	●	●
14 Right to Play : programme scolaire de sports et de jeux, qui remet en question l'acceptabilité de la violence faite aux femmes et aux filles (p. 19)	●	●	★	●	●	●	●
15 Zindagii Shoista (Vivre avec Dignité) : réduire la violence faite aux femmes et aux filles au moyen de normes de genre, de changements de comportement et d'activités génératrices de revenus (p. 20)	●	●	★	●	●	●	●
16 No Means No Worldwide : inspire le changement à l'échelle de la communauté en donnant aux garçons et aux filles les compétences et les connaissances nécessaires pour prévenir les agressions (p. 20)	●	●	★	●	●	●	●
17 Faire participer les groupes confessionnels à la prévention de la violence faite aux femmes et aux filles dans les communautés touchées par les conflits— Tearfund dans les communautés touchées par les conflits : former les dirigeants religieux à remettre en question l'acceptation sociale de la violence (p. 21)	●	●	★	●	●	●	●
18 Caretas : habilite les jeunes à comprendre leurs risques et la violence sexuelle dans l'espace numérique (p. 21)	●	●	★	●	●	●	●
19 Stepping Stones : une série d'ateliers conçus pour promouvoir la santé sexuelle, améliorer le bien-être psychologique et prévenir le VIH (p.21)	●	●	★	●	●	●	●
20 Bas Ab Bahut Ho Gaya (Ça suffit - Enough is Enough) : s'attaque aux normes sociales en changeant les connaissances, la perception et l'attitude des jeunes à l'égard de la VFS (p. 22)	●	●	★	●	●	●	●
21 Collaboratif d'apprentissage : des experts facilitant la collaboration entre ceux qui travaillent au changement des normes de santé sexuelle chez les adolescents (p. 22)	●	●	★	●	●	●	●
22 Transformer les masculinités : une approche fondée sur des données probantes pour promouvoir l'égalité des genres et les masculinités positives au sein des communautés confessionnelles (p. 22)	●	●	★	●	●	●	●
23 Pères responsables, engagés et aimants (REAL) : vise à établir des partenariats positifs et des pratiques parentales chez les jeunes pères (p. 22)	●	●	★	●	●	●	●
24 Bell Bajao! : campagne culturelle et médiatique invitant les hommes et les garçons à prendre position contre la violence familiale (p. 23)	●	●	★	●	●	●	●
25 Dil Mil : former les belles-mères, qui ont du pouvoir dans le ménage qu'elles peuvent réorienter vers la réduction de la violence fondée sur le sexe (p. 23)	●	●	★	●	●	●	●
26 Analyse comportementale de la violence fondée sur le sexe : Le PNUD s'est servi d'analyses comportementales et de renseignements sur les comportements pour élaborer des campagnes d'information sur la VFS (p. 23)	●	●	★	●	●	●	●
27 Big Bad Boo Studios : utilise des émissions de divertissement pour changer les perceptions négatives des femmes et promouvoir une masculinité positive (p. 24)	●	●	★	●	●	●	●
28 Projet Passages : vise à répondre à un large éventail de normes sociales, à grande échelle, afin de parvenir à des améliorations soutenues de la planification familiale (p. 24)	●	●	★	●	●	●	●
29 Prévention primaire de la violence faite aux femmes originaires de tribus : l'intégration de techniques de communication novatrices nouvelles pour atteindre les objectifs (p. 25)	●	●	★	●	●	●	●
30 Unis pour une vie meilleure : établir un lien entre les interventions et les cérémonies et pratiques culturelles afin de réduire la violence entre partenaires intimes (p. 25)	●	●	★	●	●	●	●
31 I Initiate : les jeunes s'unissent contre la VFS et la discrimination LGBTI, en faisant la promotion des écoles comme milieux sécuritaires (p. 25)	●	●	★	●	●	●	●
32 Step it up Intensifier le mouvement vers l'égalité des genres : facilite le changement de comportement des principaux organismes et praticiens des médias (p. 26)	●	●	★	●	●	●	●
33 JPAL — Intervention des médias de masse pour réduire la violence faite aux femmes et aux filles : des vidéos encourageant les collectivités à dénoncer et à contrer la violence faite aux femmes (p. 26)	●	●	★	●	●	●	●
34 Le Projet Rôle des genres, égalité et transformations (GREAT) : une intervention fondée sur des données probantes englobant plusieurs composantes (p. 26)	●	●	★	●	●	●	●
35 Projet Jeune Leader : un programme intégré et à composantes multiples d'éducation sexuelle dans les écoles intermédiaires publiques (p. 27)	●	●	●	★	●	●	●
36 Application SAAHAS et ChatBot : répertoire des organisations vérifiées dans le monde qui offrent des services particuliers aux survivants de violence (p. 28)	●	●	●	●	★	●	●
37 Application de gestion clinique du viol : fournit des conseils sur les étapes clés du traitement de la gestion clinique du viol (p. 28)	●	●	●	●	●	★	●
38 Healing in Harmony : en travaillant avec un psychologue et un producteur de musique, les participants guérissent ensemble en écrivant et en enregistrant des chansons (p. 28)	●	●	●	●	●	●	★
39 Dilaasa : l'intégration de multiples interventions en matière de VFS au sein des systèmes de santé (p. 29)	●	●	●	●	●	●	★
40 Spot : un « Chatbot » avec lequel les victimes peuvent converser en tapant, de façon anonyme, pour signaler un comportement inapproprié (p. 29)	●	●	●	●	●	●	★
41 Centres multiservice : réduire le fardeau des victimes de violence sexuelle et sexiste en regroupant tous les services pertinents en un seul endroit (p. 29)	●	●	●	●	●	●	★
42 La Ruta Participativa : une méthodologie de prévention qui favorise un changement des modèles socioculturels d'égalité des genres (p. 30)	●	●	●	●	●	●	★
43 Cadre sur le bien-être et la résilience — Une consolidation de la paix éclairée par la guérison : transformation des conflits dans les collectivités à faibles ressources (p. 30)	●	●	●	●	●	●	★
44 Plateforme Vault : les employés consignent les incidents d'inconduite dans un espace semblable à un journal, avec la possibilité de prendre des mesures lorsque d'autres se manifestent (p. 30)	●	●	●	●	●	●	★
45 Villes Sûres (Safe Cities) : travaille au renforcement des pouvoirs, à la sensibilisation et au soutien technique pour rendre les espaces publics plus sécuritaires pour les femmes et les filles (p. 31)	●	●	●	●	●	●	★
46 Ensemble nous sommes responsables — Application pour une prévention intelligente : faire participer le secteur privé à la sensibilisation et à la prévention de la violence faite aux femmes et aux filles (p. 31)	●	●	●	●	●	●	★
47 Institut Criterion : traduit les données sur les coûts liés à la violence fondée sur le sexe pour que d'autres puissent les utiliser dans le monde de la finance (p. 32)	●	●	●	●	●	●	★
48 Primero : système mondial numérique interorganismes de gestion de la protection de l'enfance et de la VFS pour gérer les charges de travail (p. 33)	●	●	●	●	●	●	★
49 LaborVoices : les évaluations d'usines collaboratives sont effectuées par les travailleurs afin d'assurer une visibilité continue et sur demande des conditions de travail (p. 33)	●	●	●	●	●	●	★
50 Safetipin : recueille des données sur les facteurs qui influent sur la sécurité, utilise la technologie pour prendre des photos de la ville (p. 33)	●	●	●	●	●	●	★
51 Safecity (Ville sûre) : accroître la collecte de données et la documentation sur le harcèlement et les abus dans les espaces publics (p. 34)	●	●	●	●	●	●	★
52 Kobo Toolbox : passage du processus manuel de collecte des données au numérique, ce qui permet d'économiser du temps et des ressources en personnel (p. 34)	●	●	●	●	●	●	★
53 Programme de sensibilisation pour les sourds : utilise la technologie pour créer une communauté entre les personnes sourdes et s'attaquer à la VFS (p. 35)	●	●	●	●	●	●	★
54 Communities Care : modèle communautaire de prévention et d'intervention en cas de violence sexuelle dans les milieux touchés par les conflits (p. 36)	●	●	●	●	●	●	★
55 Application pour informer les travailleurs domestiques : application mobile permettant aux travailleurs domestiques brésiliens d'accéder à des informations pour améliorer leurs conditions de travail (p. 36)	●	●	●	●	●	●	★
56 SaferSpaces : espace pour les praticiens de la prévention de la violence en Afrique du Sud afin de trouver de l'information, de partager des connaissances, d'établir des liens et d'apprendre (p. 36)	●	●	●	●	●	●	★
57 The Girl Generation : le plus grand collectif mondial d'organisations travaillant à mettre fin aux mutilations génitales féminines (MGF) de cette génération (p. 36)	●	●	●	●	●	●	★
58 Centre de ressources des femmes Shirkat Gah : nouveau mécanisme de financement pour permettre aux femmes de générer des revenus (p. 37)	●	●	●	●	●	●	★
59 Réseau Asie/Pacifique des professionnels du sexe (APNSW) : application pour la réponse à la violence faite aux femmes et aux filles et la collecte de données par les travailleurs du sexe (p. 37)	●	●	●	●	●	●	★
60 Vers une plus grande égalité des genres tout au long du cycle de conflit : participation accrue des femmes (et des jeunes) tout au long du cycle de conflit (p. 37)	●	●	●	●	●	●	★
61 Approche de traitement des éléments communs : programme communautaire de réduction de la consommation d'alcool visant les aspects de la violence liés à la santé mentale (p. 38)	●	●	●	●	●	●	★
62 Perspectives comportementales pour le renforcement des pouvoirs économiques des femmes : améliorer les programmes d'entrepreneuriat pour les jeunes femmes (p. 39)	●	●	●	●	●	●	★

PILIER 1

Promouvoir les lois et les politiques pour, prévenir la violence et la discrimination, et lutter contre l'impunité en défendant la cause à tous les ordres de gouvernement, en fournissant de l'aide technique et en renforçant les capacités, et en assurant une participation significative des femmes.

1 Physicians for Human Rights — MediCapt

Zone géographique:

République démocratique du Congo, Kenya

Cible: Survivantes et survivants de viol et professionnels de la santé, du droit et de l'application de la loi qui travaillent avec les survivants

Étape de la mise à l'échelle:

Étape 4 — Transition vers la mise à l'échelle

Lien: [Profil du GIE](#)

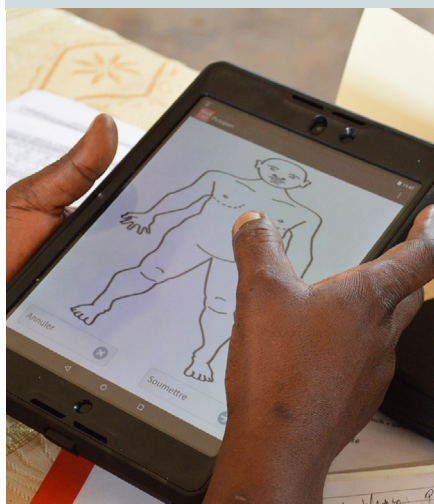


Le Programme sur la violence sexuelle en période de conflit ([Program on Sexual Violence in Conflict](#)) de MDP a travaillé en étroite collaboration avec des partenaires médicaux, juridiques et d'application de la loi au Kenya et en RDC pour utiliser des techniques médico-légales afin de documenter les preuves de violence sexuelle, de renforcer les enquêtes et de tenir les auteurs responsables afin de traduire en justice les survivants. Dans le cadre de ce travail, Physicians for Human Rights (PHR/Médecins pour les droits de la personne) a constaté les nombreux défis liés à la collecte de preuves médico-légales de violence sexuelle et a mis au point MediCapt pour surmonter ces défis. Les fournisseurs de soins de santé utilisent MediCapt pour compiler des preuves médicales médico-légales, photographier les blessures des survivants et transmettre de façon sécuritaire les données à la police, aux avocats et aux juges impliqués dans les affaires de violence sexuelle.

Comment cela fonctionne-t-il et pourquoi est-ce innovateur?

MediCapt a le potentiel de transformer la documentation et les poursuites relatives aux violations des droits de la personne. Il crée une nouvelle plateforme à l'intersection du domaine de la santé numérique, de la collecte de données et de la documentation juridique de la preuve. Il comprend le chiffrement sophistiqué, le stockage de données en nuage, le respect élevé des normes relatives à la chaîne de possession et les métadonnées inviolables. MediCapt renforcera les données probantes recueillies dans un seul cas et pourrait regrouper les données afin d'établir les principales tendances épidémiologiques et les tendances de l'activité criminelle.

PHR a fait des progrès importants pour renforcer la capacité locale d'utiliser des techniques médico-légales pour documenter les preuves de violence sexuelle et étendre la portée de ce travail en mobilisant de nouvelles collectivités. À la suite de la formation de PHR, les professionnels de la santé, du droit et de l'application de la loi signalent des changements de comportement dans leurs établissements afin de mieux soutenir les survivants et de répondre à leurs besoins, et ils ont déterminé un changement dans la prestation des soins aux survivants. Les professionnels du secteur juridique ont confirmé qu'il y a eu des changements importants dans les pratiques des professionnels de la santé qui ont été formés par PHR, ce qui a entraîné une augmentation de la preuve de bonne qualité présentée aux tribunaux.



2 Cour caribéenne de justice — Projet de réforme judiciaire et de renforcement institutionnel (JURIST)

Zone géographique:

Antigua et Barbuda

Cible: Système judiciaire

Étape de la mise à

l'échelle: Étape 5 – Mise à l'échelle ou expansion

Lien: [Site web](#)

L'objectif global du projet est d'établir un système judiciaire qui répond mieux aux besoins des femmes, des hommes, des jeunes et des entreprises.



JUDICIAL REFORM AND
INSTITUTIONAL STRENGTHENING
(JURIST) PROJECT

Les **résultats intermédiaires** visent à: (i) l'amélioration de la capacité des tribunaux d'offrir des services adaptés à l'égalité des genres et axés sur la clientèle, (ii) l'amélioration de la capacité des tribunaux d'entreprendre des programmes d'éducation du public, et (iii) le renforcement de la capacité des tribunaux d'assurer une gouvernance efficace des tribunaux, une gestion efficace des causes et la conclusion des affaires.

Comment cela fonctionne-t-il et pourquoi est-ce innovateur?

Premièrement, l'utilisation d'un «tribunal modèle» (qui sert d'exemple sur la façon dont les tribunaux de la région devraient traiter les infractions sexuelles) est une nouvelle approche dans le contexte local. Deuxièmement, le **tribunal modèle** présente également une nouvelle façon dont les tribunaux traitent les affaires de VSS. Il comble les lacunes existantes entre les tribunaux et les autres fournisseurs de services afin d'assurer la conclusion opportune des affaires, utilise des processus coordonnés qui rendent les tribunaux plus conviviaux pour les survivants et utilise la technologie pour appuyer les témoins vulnérables qui présentent des témoignages à distance, ce qui change la façon dont les avocats présentent des preuves aux jurys.

3 Initiative sur les droits des personnes ayant une déficience mentale — Serbie

Zone géographique: Serbie

Cible: Femmes ayant une déficience

Étape de la mise à l'échelle: Étape 4 — Transition vers la mise à l'échelle

Lien: [Site web](#)

L'Initiative sur les droits des personnes ayant une déficience mentale de la Serbie (Mental Disability Rights Initiative of Serbia) est une organisation de défense des droits de la personne qui se consacre aux droits de la personne et à la pleine participation à la société des enfants et des adultes ayant une déficience mentale. Elle favorise la participation des citoyens, la sensibilisation et la surveillance des droits des personnes ayant une déficience intellectuelle et mentale, et participe à des mouvements de défense des droits des personnes handicapées et d'autonomie sociale en Serbie. L'organisme met particulièrement l'accent sur les enfants et les adultes qui risquent d'entrer dans les établissements sociaux et de santé mentale ou qui y résident déjà, puisqu'ils représentent le groupe le plus en danger et le plus marginalisé.

Comment cela fonctionne-t-il et pourquoi est-ce innovateur?

C'est innovateur, car la violence sous garde n'a jamais été abordée auparavant dans ce contexte. Ce projet a réussi à mettre à l'ordre du jour une question complètement invisible.

4 Initiative de justice pour les femmes (WJI)

Zone géographique: Guatemala

Cible: Femmes et filles mayas autochtones et de zones rurales

Étape de la mise à l'échelle: Étape 4 — Transition vers la mise à l'échelle

Lien: [Site web](#)

La WJI améliore la vie des femmes et des filles autochtones du Guatemala par l'éducation, l'accès aux services juridiques et la prévention de la violence sexiste.

Comment cela fonctionne-t-il et pourquoi est-ce innovateur?

La WJI est en train de mettre en œuvre une méthodologie innovatrice pour prévenir et traiter la violence faite aux femmes et aux filles dans les collectivités mayas rurales. La WJI utilise une approche écologique qui tient compte du contexte communautaire, mettant en œuvre des initiatives complètes de renforcement des connaissances juridiques afin que les femmes puissent être conscientes, utiliser et façonner le droit, ainsi que renforcer la capacité des systèmes de justice locaux à améliorer les réponses à la violence faite aux femmes et aux filles. Une évaluation externe a révélé une baisse de 71 % de l'acceptabilité de la violence conjugale, une augmentation de 950 % des demandes de services juridiques et la mise en œuvre de plans de prévention de la VFS et du mariage des enfants.

5 Care India

Zone géographique: Inde

Cible: Fournisseurs de soins de santé

Étape de la mise à l'échelle: Étape 3 — Validation de concept

Link: [Profil du GIE](#)

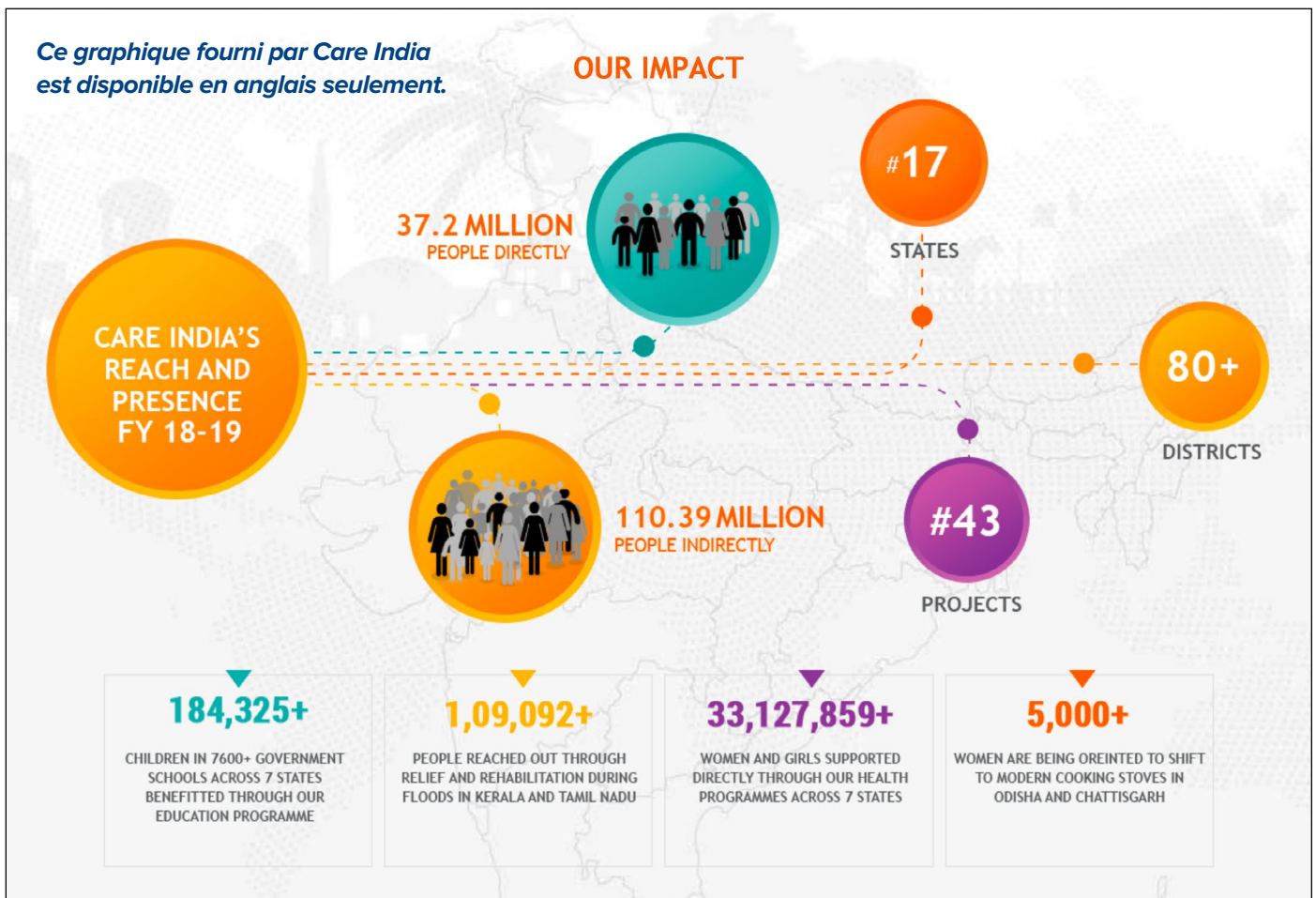
Dans le cadre de l'initiative Sajha, en collaboration avec le gouvernement du Bihar, Care India s'efforce de rendre les systèmes de santé sensibles à la VFF. Les changements dans les lois nationales et les lignes directrices mondiales en matière de réponse des systèmes de santé n'ont pas été mis en œuvre dans l'État. Les pratiques actuelles sont insensibles et entachées de profonds préjugés à l'égard des femmes. Le programme s'attaque aux préjugés liés aux attitudes, en établissant des protocoles et en faisant preuve de sensibilité à l'égard du genre.

Remarque: Pour lutter contre la COVID-19, CARE India dispose d'une équipe de plus de 1 400 personnes travaillant avec le gouvernement du Bihar pour aider le gouvernement à retracer les contacts, à surveiller, à contrôler les infections,

à renforcer les laboratoires et les hôpitaux. Care a compilé [ses ressources d'apprentissage et de connaissances pertinentes pour lutter contre la COVID.](#)

Comment cela fonctionne-t-il et pourquoi est-ce innovateur?

Care India vise à outiller les fournisseurs de soins de santé à tous les niveaux pour qu'ils puissent reconnaître les signes et les symptômes de la VFS et agir comme première ligne de soutien psychologique. Il vise à établir un modèle de système de santé au niveau du district qui fournit des soins aux survivants de la VFS provenant de l'hôpital du district, des hôpitaux ruraux, des fournisseurs de soins de santé primaires et des militants accrédités en santé sociale. Il est innovateur, car il utilise l'approche des systèmes de santé pour renforcer la réponse des établissements de santé d'un district à la violence familiale et au viol et accroître la sensibilisation des travailleurs de première ligne aux services disponibles. Il met l'accent sur la prévention secondaire de la VFF.



PILIER 2

Changer les systèmes et les institutions

Pour promouvoir des structures sensibles à la dimension de genre, initier un changement de systèmes pour informer les décideurs et assurer des liens entre les institutions sur la migration, le handicap, la pauvreté, l'ethnicité, l'âge, le lieu, l'éducation, la violence en général et les conflits.

6 The Girls' Agenda

Zone géographique:

Gambie

Cible: Érudits religieux, chefs, élèves et parents

Étape de la mise à

l'échelle: Étape 5 — Mise à l'échelle ou expansion

Lien: [Site web](#)



Les enfants et les jeunes, en particulier les filles et les jeunes femmes qui se rendent à Madrassa, sont souvent vulnérables au mariage précoce, forcé ou arrangé, à la mutilation génitale des femmes, à la violence sexuelle et familiale en raison de plusieurs facteurs. L'« Initiative Madrassa » adopte une approche unique pour travailler avec un groupe particulièrement difficile en mobilisant les institutions religieuses. L'engagement adopte plusieurs

approches, y compris une formation intensive sur la VFS et les questions connexes, qui sert de fondement à la relation pour soutenir le lobby et contribuer à mettre fin à la VFS. À la fin de la formation, des activités de suivi sont convenues, y compris des activités conjointes dans les médias comme l'organisation de dialogues avec les radios communautaires et leur présentation sur les plateformes de médias sociaux.

Comment cela fonctionne-t-il et pourquoi est-ce innovateur?

Les idées fausses ou la religion elle-même sont une des principales raisons de la violence faite aux femmes et aux filles. Lorsque ces idées fausses sont dissipées et défendues principalement par des érudits religieux, les gens écoutent. Au fil des ans, les érudits progressistes et les leaders qui parlent ouvertement au sujet du renforcement des pouvoirs des femmes, de l'égalité des genres et de l'élimination de la VFS et des pratiques traditionnelles nuisibles ont, dans une certaine mesure, incité les dirigeants politiques à agir. Lorsque les enfants et les étudiants, en particulier les filles, dans ces établissements religieux manifestent de l'intérêt pour les activités post-formation, du mentorat et de l'encadrement sont offerts pour renforcer leurs aptitudes à la vie quotidienne, leur formation en leadership et élargir leurs possibilités.



7 Planification et financement de plans d'action locaux pour lutter contre la VFS

Zone géographique:

Moldavie, Pérou, Indonésie

Cible: OSC et administrations locales à l'échelle mondiale

Étape de la mise à

l'échelle: Étape 3 — Validation de concept

Lien: [Note d'orientation](#)



GBV AND THE SDGs

La réduction de la VFS est un bien public qui profite aux personnes, aux familles et aux collectivités de bien des façons, et la réduction de la VFS est un facteur de progrès dans l'atteinte d'une foule de cibles précises des ODD. Comme tout le monde bénéficie d'une réduction de la violence, différents secteurs peuvent contribuer à payer leur part des efforts coordonnés visant à réduire la VFS dans leurs collectivités. L'approche de «planification et financement» combine les dernières idées en matière de partage des coûts et les méthodes de planification participatives locales de longue date.

Comment cela fonctionne-t-il et pourquoi est-ce innovateur?

La plupart des approches de financement pour lutter contre la VFS, y compris dans les pays à revenu faible et intermédiaire, sont «cloisonnées». Le financement cloisonné impose à une seule entité gouvernementale ou à un seul secteur le fardeau de payer pour des solutions. La violence fondée sur le sexe ne se produit pas en vase clos; elle comporte de multiples facteurs et solutions, et est inextricablement liée à de nombreux autres enjeux de développement social et aux priorités du gouvernement. La plupart des mesures concrètes visant à prévenir la VFS et à intervenir à cet égard sont prises à l'échelle locale. Dans le cadre de cette approche, les plans d'action locaux visant à lutter contre la VFS sont conçus au moyen de méthodes participatives. Les plans coordonnent de multiples secteurs et partenaires et comprennent des mesures complémentaires pour prévenir la violence avant qu'elle ne commence, ainsi que des services améliorés pour les survivants.

8 Equality Effect

Zone géographique: Kenya, Ghana, Malawi

Cible: Application de la loi sur le viol

Étape de la mise à l'échelle: Étape 4 — Transition vers la mise à l'échelle

Lien: [Profil du GIE](#)

The Equality Effect se sert du droit international en matière de droits de la personne comme barre d'appui pour réclamer justice pour les femmes et les filles du monde entier. L'objectif du projet «160 filles» est de tenir les agresseurs responsables de leur violence afin que les filles puissent vivre en santé, en sécurité et en autonomie.

Comment cela fonctionne-t-il et pourquoi est-ce innovateur?

En 2012, l'Equality Effect a déposé une revendication constitutionnelle inspirée par 160 filles, toutes victimes de viol et âgées de 3 à 12 ans, à qui la police avait refusé l'accès à la justice. La Haute Cour du Kenya a tranché en faveur des filles, permettant une enquête policière plus rigoureuse. Depuis que la décision a été rendue, l'organisation a travaillé à faire respecter la décision dans le cadre de nombreux projets, y compris la formation de policiers au Kenya sur la façon de traiter les cas d'agression. Une [évaluation](#) effectuée après cette formation a montré que les répondants qui la recevaient étaient plus susceptibles d'accompagner la victime pour recevoir un traitement médical, de préférer des accusations appropriées et d'arrêter les suspects.

9 Équipes d'action communautaire pour prévenir la violence faite aux femmes et aux filles (COMBAT)

Zone géographique: Ghana

Cible: Communautés rurales et urbaines

Étape de la mise à l'échelle: Étape 3 — Validation de concept

Lien: [Site web](#)

COMBAT est une stratégie d'intervention rurale qui vise à réduire l'incidence de la violence faite aux femmes et aux filles au Ghana, en particulier dans les communautés rurales, et à protéger les droits des femmes au moyen de structures étatiques et communautaires. Cette intervention est mise en œuvre par des femmes et des hommes de la communauté sélectionnés et formés comme activistes déployés pour travailler au sein d'équipes d'action communautaire afin de remettre en question les attitudes de la communauté, de répandre la compréhension des lois, de conseiller les couples touchés par la violence entre partenaires intimes (VPI) et un soutien pour les référer vers les services sociaux pertinents (police, bien-être social, santé, commission des droits de la personne). Elle travaille également avec des chefs traditionnels et religieux.

Comment cela fonctionne-t-il et pourquoi est-ce innovateur?

Les équipes de COMBAT ont une représentation égale des hommes et des femmes et sont formées sur la violence faite aux femmes et aux filles, sur le droit, sur la résolution de conflits et sur les services de consultation. Elles mobilisent les membres de la collectivité, établissent des liens entre la collectivité et les organismes de l'État, et aident les femmes à avoir accès à la justice. L'intervention a été évaluée au moyen d'une [évaluation d'impact](#) menée par l'École de santé publique de l'Université du Ghana, dans le cadre du programme What Works du DFID, qui a montré des réductions de l'expérience des femmes en matière de VPI physique et sexuelle

10 Story Kitchen Nepal

Zone géographique: Népal

Cible: Femmes et filles survivantes de violence

Étape de la mise à l'échelle: Étape 4 —

Transition vers la mise à l'échelle

Lien: [Site web](#)

The Story Kitchen utilise la narration pour travailler à l'objectif du renforcement des pouvoirs des femmes en amplifiant la voix des femmes. Les médias produits vont au-delà des courts reportages sur ce qui s'est passé — une méthode conventionnelle de reportage sur les histoires de femmes — pour inclure des articles détaillés intégrant le point de vue et l'analyse de la conteuse. Le lien émotionnel que créent ces histoires illustre bien l'importance cruciale de l'émancipation des femmes.

Comment cela fonctionne-t-il et pourquoi est-ce innovateur?

Par une approche innovatrice, Story Kitchen jumelle des survivantes de conflits avec des femmes défenseuses des droits de la personne pour rejoindre les survivantes par l'entremise des réseaux radiophoniques locaux. Cette approche repose sur le principe selon lequel les femmes elles-mêmes sont les mieux placées pour comprendre et exprimer leurs préoccupations. De plus, cette approche contribue à une transformation du secteur de la radio traditionnellement dominé par les hommes au Népal, où les préoccupations des femmes sont mises de côté dans les émissions grand public. L'approche est innovatrice en ce sens qu'elle fait participer les femmes au processus de justice transitionnelle en tant que facilitatrices, catalyseuses et promotrices, plutôt qu'en tant que partenaires silencieuses.

Story Kitchen Nepal améliore la participation et la représentation des femmes dans les médias en utilisant une approche partant de la base.



Reconnaître son travail — amplifier sa voix

11 Tostan International — Dignité pour tous

Zone géographique: Sénégal

Cible: Citoyens, dirigeants communautaires, organes de gouvernance décentralisés

Étape de la mise à l'échelle: Étape 5 —

Mise à l'échelle ou expansion

Lien: [Profil du GIE](#)

Les hommes, les femmes et les jeunes des communautés sénégalaises où Tostan mettait en œuvre ses programmes ont identifié le manque de collaboration entre les organes de gouvernance locaux et les communautés comme un obstacle majeur pour répondre aux besoins différenciels des femmes et des hommes au niveau local et s'attaquer aux problèmes liés à la VFS. Dans le cadre de ce programme, les communautés créent des comités de gestion communautaire démocratiquement sélectionnés, formés à la gestion de projets et à la mobilisation sociale. Ces comités continuent de diriger des projets de développement qui répondent aux besoins de leur communauté.

Comment cela fonctionne-t-il et pourquoi est-ce innovateur?

Cette innovation permet de combler le fossé entre la participation des citoyens, de la collectivité et des organes de gouvernance décentralisés. Le projet représente une nouvelle approche qui a été mise à l'essai avec succès dans la région de Kolda au Sénégal et qui sera étendue aux régions de Sédhiou, Kédougou et Tambacounda. Tostan travaille également pour la toute première fois avec les Bassaris, un groupe ethnique de la région de Kédougou, où la prévalence de la mutilation génitale des femmes atteint 87 %.

PILIER 3

La prévention par des normes et des attitudes équitables en matière de genre

en renforçant les stratégies de prévention communautaires, en mobilisant les femmes, les filles, les hommes et les garçons sur le plan communautaire, en mettant en place des programmes d'éducation informelle ou d'autres moyens pour transformer les normes et les comportements qui sous-tendent la VFS.

12 Programme P (Promundo)

Zone géographique:

Mondial

Cible: Cible les hommes et les couples

Étape de la mise à

l'échelle: Étape 5 – Mise à l'échelle ou expansion

Lien: [Profil du GIE](#)

Le programme P («P» pour «pai» en portugais, qui signifie «père») est une intervention de couple transformatrice

pour promouvoir l'égalité des genres et prévenir la violence fondée sur le sexe en encourageant les hommes à participer à des soins non rémunérés. Grâce à une combinaison d'éducation de groupe, de mobilisation communautaire, de campagnes médiatiques et de formation des travailleurs de la santé, l'intervention vise à mobiliser les hommes en tant que fournisseurs de soins actifs et parents. Développé d'abord en Amérique latine, le programme a été adapté dans plus de 15 contextes sur 4 continents, y compris un [essai de contrôle randomisé](#) mené en collaboration avec Rwamrec au Rwanda. Les évaluations indiquent des changements dans les normes, les attitudes et les comportements liés à la masculinité qui appuient des croyances et des pratiques plus équitables.



Comment cela fonctionne-t-il et pourquoi est-ce innovateur?

Les résultats de multiples évaluations du programme P montrent que les interventions sexotransformatrices adaptées à la culture avec les hommes et les couples peuvent être efficaces pour changer les inégalités profondément enracinées des genres et un éventail de résultats comportementaux liés à la santé. À l'aide de points d'entrée multiples, le programme P engage les hommes, les couples et les travailleurs de la santé à changer non seulement les attitudes et les comportements individuels, mais aussi les normes et les obstacles structurels pour promouvoir une plus grande égalité des genres et des résultats positifs dans de multiples domaines (p. ex., prévention de la violence, SMNE, développement du jeune enfant, etc.). Il a été démontré que la composante parentale transformatrice de cette formation accroît les capacités des hommes en tant que fournisseurs de soins, favorise la communication positive entre les partenaires et réduit le stress et la violence parentale et familiale.



[Voir les ressources de Promundo](#)

13 SASA! Together

Zone géographique:

Mondial

Cible: Hommes et femmes activistes communautaires

Étape de la mise à

l'échelle: Étape 5 – Mise à l'échelle ou expansion

Lien: [Profil du GIE](#)



La trousse de l'activiste de la SASA! est une approche de mobilisation communautaire pour prévenir la violence faite aux femmes. Elle est conçue pour catalyser le changement de normes et de comportements mené par la communauté qui perpétue l'inégalité entre les genres, la violence et la vulnérabilité accrue des femmes au VIH.

SASA! est fondé sur une analyse de la façon dont les déséquilibres de pouvoir liés au genre sont à l'origine de la violence faite aux femmes. Le programme a connu beaucoup de succès en ce qui a trait au changement des attitudes; dans une [étude randomisée](#), l'intervention était associée à une acceptation sociale beaucoup plus faible de la VPI chez les femmes et les hommes.

Comment cela fonctionne-t-il et pourquoi est-ce innovateur?

SASA! Together adopte une approche unique en quatre phases pour catalyser le changement. Au cours de la phase de démarrage, les activistes communautaires, les dirigeants communautaires et les alliés institutionnels approfondissent leur pouvoir d'apporter des changements dans leur propre vie et commencent à mobiliser les autres dans la collectivité. Au cours de la phase de sensibilisation, les militants, les dirigeants et les alliés utilisent des activités interactives pour encourager une analyse critique du pouvoir des hommes sur les femmes et du silence de la communauté à ce sujet. Au cours de la phase de soutien, de plus en plus de personnes s'engagent et se joignent à d'autres pour soutenir les femmes victimes de violence, les couples qui essaient de changer et les activistes qui dénoncent la violence et tiennent les hommes violents responsables de leurs actes. Au cours de la phase d'action, les activistes, les dirigeants et les alliés dirigent les efforts visant à soutenir le pouvoir d'action des membres de la collectivité et à soutenir ce changement pour les années à venir, en solidifiant de nouvelles normes selon lesquelles la violence faite aux femmes n'est jamais acceptable, et les femmes peuvent vivre en sécurité, épanouies et dans la dignité.

14 Right to Play

Zone géographique:

Pakistan

Cible: Garçons et filles de 11 à 14 ans à Hyderabad, au Pakistan

Étape de la mise à

l'échelle: Étape 4 — Transition vers la mise à l'échelle

Lien: [Site web](#)



Right to Play a élaboré un programme de sport et de jeu dans les écoles. Les enseignants reçoivent des programmes d'études et une formation pour contester l'acceptabilité de la violence faite aux

femmes et aux filles. On encourage les garçons à adopter des formes positives de masculinité et on aide les filles à acquérir des aptitudes à la vie quotidienne comme le leadership, la confiance en soi et la pensée critique. Les [évaluations d'impact](#) ont

révélé de multiples résultats positifs, avec des réductions de la violence par les pairs, des châtiments corporels dans les écoles (47 % pour les filles et 25 % pour les garçons), des châtiments corporels à la maison et des témoignages de violence familiale, ainsi que des améliorations des attitudes équitables envers les femmes et la dépression.

Comment cela fonctionne-t-il et pourquoi est-ce innovateur?

Le programme travaille avec les collectivités pour remettre en question les attitudes et les comportements liés à l'égalité des genres, au moyen d'une méthode sportive innovatrice.

15 Zindagii Shoista (Vivre avec Dignité)

Zone géographique:

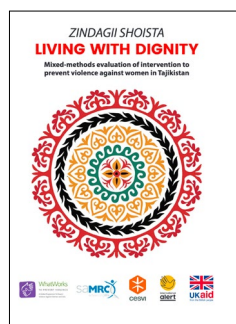
Tadjikistan

Cible: Familles à Jomi et Penjikent, au Tadjikistan

Étape de la mise à

l'échelle: Étape 4 — Transition vers la mise à l'échelle

Lien: [Site web](#)



La violence contre les femmes et les filles est répandue au Tadjikistan, avec des répercussions importantes sur les femmes, leurs familles et la société en général. Zindagii Shoista (« Vivre dans la dignité ») est la première intervention sociale et économique combinée adaptée au contexte tadjik élaborée pour lutter contre la violence contre les femmes et les filles. Cette [approche intégrée s'est révélée efficace](#) pour réduire la violence familiale et la violence entre partenaires intimes (VPI) dans les régions rurales du Tadjikistan. Le pourcentage de femmes qui ont déclaré avoir été victimes de violence est passé de 64 % à 33 %, et le pourcentage d'hommes qui ont déclaré avoir commis des actes de violence a diminué, passant de 48 % à 5 %.

Comment cela fonctionne-t-il et pourquoi est-ce innovateur?

Elle est innovatrice en ce sens qu'elle s'attaque aux problèmes qui se chevauchent, comme la pauvreté, le patriarcat et la violence, en mettant l'accent sur la famille. Il y a une intervention sociale et économique combinée. L'approche novatrice axée sur la famille vise à tenir compte de la réalité des jeunes.

16 No Means No Worldwide (Non, c'est Non — NMNW)

Zone géographique:

Kenya, Ouganda, Malawi, Afrique du Sud, Éthiopie

Cible: Offert aux garçons et aux filles (âgés de 10 à 20 ans)

Étape de la mise à

l'échelle: Étape 5 – Mise à l'échelle ou expansion

Lien: [Profil du GIE](#)



NO MEANS NO
WORLDWIDE

NMNW travaille à mettre fin à la violence sexuelle faite aux femmes et aux enfants dans des environnements à risque élevé. Le système de prévention

de la violence sexuelle Impower permet aux garçons et aux filles d'acquérir les compétences et les connaissances nécessaires pour prévenir de nouvelles agressions, tout en offrant des services d'aiguillage et de suivi aux victimes. Cette approche globale vise à mettre fin au cycle de violence qui se transmet traditionnellement de génération en génération. Les évaluations d'impact ont révélé des preuves contradictoires. Une étude comparative randomisée au Malawi a montré des effets positifs sur la réduction de la VFFF. Une [autre au Kenya](#) n'a montré aucun impact sur le viol, bien que certains problèmes méthodologiques suggèrent que ces résultats devraient être interprétés avec prudence.

Comment cela fonctionne-t-il et pourquoi est-ce innovateur?

Le programme d'enseignement IMpower de genre double utilise un modèle adapté de renforcement des connaissances et de défense pour développer des compétences clés chez les jeunes afin de mettre fin à la violence sexuelle et sexiste. NMNW et ses partenaires enseignent aux filles des habiletés mentales, verbales et physiques pour échapper à la violence, et aux garçons de reconnaître et de contester la violence toxique qu'elles subissent, tout en acquérant des compétences et de la motivation pour intervenir lorsqu'ils sont témoins d'une agression. Le modèle d'expansion de NMNW est fondé sur la formation et le renforcement des capacités de partenaires sélectionnés dans le monde entier pour fournir et mettre à l'échelle d'Impower efficacement.



17 Faire participer les groupes confessionnels à la prévention de la violence faite aux femmes et aux filles dans les communautés touchées par les conflits— Tearfund

Zone géographique:

République démocratique du Congo

Cible: Chefs religieux et bénévoles communautaires

Étape de la mise à l'échelle:

Étape 5 – Mise à l'échelle ou expansion

Lien: [Profil du GIE](#)



La violence est courante en RDC, et les données indiquent que la violence entre partenaires intimes (VPI) augmente en fréquence et en gravité pendant les conflits. Les chefs traditionnels et religieux, et les systèmes de justice informels en général, jouent souvent un rôle important dans les collectivités rurales et dans les endroits où le contrôle du gouvernement central est plus faible. Cette intervention se fait par l'entremise de chefs religieux et de bénévoles communautaires pour atteindre ces communautés.

Comment cela fonctionne-t-il et pourquoi est-ce innovateur?

Le projet forme les chefs religieux à remettre en question l'acceptation sociale de la violence, en engageant les hommes et les femmes à remettre en question leurs attitudes traditionnelles à l'égard du genre et de la violence. Les évaluations d'impact ont révélé que l'expérience des femmes en matière de violence familiale est passée de 69 % à 29 % après deux ans d'intervention, et que l'expérience des femmes en matière de violence sexuelle non conjugale est également passée de 24 % à 4 %.

18 Caretas

Zone géographique: Brésil

Cible: Adolescents et jeunes, principalement des filles

Étape de la mise à l'échelle: Étape 4 — Transition vers la mise à l'échelle

Lien: [Profil du GIE](#)

Grâce à Facebook, 1,2 million de participants se sont engagés auprès d'une jeune fille fictive de 21 ans, Fabi, qui a raconté comment elle avait surmonté une situation où ses images intimes avaient fait l'objet d'une fuite sur Internet. Le premier sondage a reçu environ 300 000 réponses (75 % étaient des femmes âgées de 13 à 25 ans), et plus de 90 % croyaient que l'initiative était bonne ou très bonne. Le deuxième sondage a été mené auprès de 14 000 filles âgées de 13 à 18 ans. 35 % des participantes ont dit avoir envoyé des images intimes à quelqu'un, et 80 % ont dit se sentir coupables de cette pratique.

Comment cela fonctionne-t-il et pourquoi est-ce innovateur?

Le chatbot est le premier du genre à être programmé pour raconter des histoires et offrir une solution technologique au harcèlement en ligne et à la VFS. Il y a eu une participation importante: 974 000 utilisateurs ont utilisé le chatbot. Les résultats d'un sondage quantitatif et qualitatif ont révélé que très peu de victimes avaient parlé à leur famille ou à leur enseignant, soulignant que les victimes ne se sentent souvent pas à l'aise de partager leur expérience avec des adultes, mais qu'elles cherchent de l'aide auprès de leurs amis. En devenant amis avec Fabi, les adolescents peuvent discuter de la façon dont ils peuvent se protéger contre les abus.

19 Stepping Stones

Zone géographique: Ouganda, Afrique du Sud

Cible: Adolescents, élargissement à d'autres groupes

Étape de la mise à l'échelle: Étape 4 — Transition vers la mise à l'échelle

Lien: [Profil du GIE](#)

Stepping Stones est une série d'ateliers conçus comme un outil pour promouvoir la santé sexuelle, améliorer le bien-être psychologique et prévenir le VIH. Les ateliers abordent des questions de genre, de sexualité, de VIH/sida, de violence sexiste, de communication et de compétences relationnelles.

Comment cela fonctionne-t-il et pourquoi est-ce innovateur?

Stepping Stones a recours à une série de dialogues qui portent sur des questions clés liées à l'égalité des genres et à la dynamique du pouvoir, grâce à l'acquisition de compétences pour la communication, les relations et la négociation. Il mobilise les groupes de pairs au moyen de séances de jeu de rôle et de création d'espaces sécuritaires pour les participants. Cette innovation a servi à concevoir l'innovation no 15, Zingdagi Shoista (Vivre dans la dignité).

20 Bas Ab Bahut Ho Gaya (Ça suffit — Enough is Enough)

Zone géographique: Inde

Cible: Des jeunes de 15 à 24 ans

Étape de la mise à l'échelle: Étape 3 — Validation de concept

Lien: [Site Web](#)

L'innovation de la Population Foundation of India (PFI) vise à répondre aux normes sociales en changeant les connaissances, la perception et l'attitude des jeunes à l'égard de la violence fondée sur le sexe. Un très grand nombre de jeunes en Inde sont actifs sur Internet, ce qui leur donne l'occasion de tirer parti des plateformes numériques pour y répondre. L'innovation s'est faite en partenariat avec des célébrités du cinéma indien pour élargir la portée chez les jeunes et les inciter à adopter des comportements positifs pour mettre fin à la violence faite aux femmes et aux filles.

Comment cela fonctionne-t-il et pourquoi est-ce innovateur?

Bas Ab Bahut Ho Gaya est une innovation numérique avec une série de six courts métrages présentant une gamme de sujets liés à la violence faite aux femmes et aux filles. La campagne comprenait également un hymne qui était un appel à l'action pour mettre fin à la violence, un concert de célébrités et des engagements directs avec des étudiants universitaires. Les [résultats de l'enquête finale](#) ont révélé que l'exposition à la campagne était associée à une connaissance accrue de la VFS et à des croyances et attitudes de soutien.

22 Transformer les masculinités (TM) connu localement ou le nom de Masculinité, Famille et Foi (MFF)

Zone géographique: République démocratique du Congo

Cible: Communautés religieuses

Étape de la mise à l'échelle: Étape 4 — Transition vers la mise à l'échelle

Lien: [Profil du GIE](#)

Masculinité, Famille et Foi est une approche fondée sur des données probantes pour promouvoir l'égalité des genres et les masculinités positives au sein des communautés religieuses. L'intervention adapte l'approche Masculinité, Famille et Foi pour inclure une réflexion sur les environnements normatifs et l'acceptabilité de la planification familiale.

Comment cela fonctionne-t-il et pourquoi est-ce innovateur?

L'approche est fondée sur la compréhension que les croyances spirituelles et les chefs religieux font partie de la structure qui façonne les normes sociales et de genre et met l'accent sur la prévention et la réponse à la violence sexuelle et fondée sur le genre. Une [évaluation](#) d'un an a montré que la VPI (sous toutes ses formes, émotionnelles, physiques ou sexuelles) déclarée par les femmes a plus que diminué de moitié, passant de 69 % au niveau de référence à 29 % au niveau final.

21 Collaboratif d'apprentissage pour faire progresser le changement normatif

Zone géographique: Mondial

Cible: Donateurs, chercheurs et organismes d'exécution

Étape de la mise à l'échelle: Étape 3 — Validation de concept

Lien: [Site Web](#)

Le collaboratif d'apprentissage envisage un monde où l'influence puissante des normes sociales sur la vie des adolescents est largement comprise, et où les projets et les programmes améliorent la santé sexuelle et reproductive des adolescents en appliquant la science normative à grande échelle.

Comment cela fonctionne-t-il et pourquoi est-ce innovateur?

Cela est innovateur dans la façon dont il relie les chercheurs, les organismes d'exécution et les donateurs qui travaillent sur les normes sociales liées à la violence fondée sur le sexe. Il arrive souvent que les organisations travaillent à l'intérieur de leurs propres sphères d'activité pour trouver des solutions, alors que d'autres sont aux prises simultanément et séparément avec les mêmes problèmes. Dans ce cas, «les étoiles se sont alignées» pour rassembler les organisations de financement, de recherche et de mise en œuvre afin de renforcer la mesure des normes sociales et de genre. Un [sondage](#) auprès des membres du Collaboratif d'apprentissage a révélé que les liens entre les réseaux professionnels favorisés par le Collaboratif ont plus que doublé.

23 Pères responsables, engagés et aimants (REAL)

Zone géographique: Inde, Ouganda

Cible: Jeunes pères

Étape de la mise à l'échelle: Étape 5 – Mise à l'échelle ou expansion

Lien: [Site Web](#)

Cette initiative vise à établir des partenariats positifs et des pratiques parentales chez les jeunes pères (âgés de 16 à 25 ans) dans le nord de l'Ouganda après un conflit afin de réduire l'incidence de la violence entre partenaires intimes et des châtiments corporels infligés aux enfants. Un programme de mentorat et une campagne de sensibilisation communautaire ont été conçus pour atteindre les jeunes hommes avant que leurs attentes, leurs attitudes et leurs comportements liés au rôle parental et aux relations soient bien établis.

Comment cela fonctionne-t-il et pourquoi est-ce innovateur?

Afin de s'attaquer aux causes sous-jacentes de la violence familiale, l'intervention est conçue pour remettre en question les normes de genre et les scénarios sexuels qui déclenchent souvent la coercition et la violence dans les relations et pour enseigner l'art d'être parent. Les résultats de l'[évaluation](#) comparant les données d'enquête chez les hommes exposés à l'intervention et ceux non exposés montrent une réduction importante de la VPI à la fin.

Bell Bajao

Zone géographique:

Inde

Cible: Femmes et hommes (en tant qu'alliés et non en tant qu'agresseurs), téléspectateurs

Étape de la mise à

l'échelle: Étape 4 — Transition vers la mise à l'échelle

Lien: [Profil du GIE](#)



Bring
Domestic
Violence
to a Halt

La campagne «Bell Bajao!» de Breakthrough, lancée en Inde en 2008, est une campagne culturelle et médiatique qui appelle les hommes

et les garçons à prendre position contre. La campagne vise à réduire la violence familiale contre les femmes et à souligner le rôle que les hommes et les garçons peuvent jouer dans la réduction de la violence. Ces annonces, inspirées par des histoires vraies, ont montré des hommes et des garçons qui se sont levés et ont sonné la cloche pour interrompre la violence conjugale. En 2010, les fourgonnettes vidéo de Breakthrough ont parcouru plus de 22 000 kilomètres dans les villes et les villages pour diffuser ces messages d'intérêt public et faire participer les collectivités à des jeux, au théâtre de rue et à d'autres outils culturels. Le résultat a été un processus durable, sur le terrain, de transformation des cœurs et des esprits.

Comment cela fonctionne-t-il et pourquoi est-ce innovateur?

Bell Bajao fait un usage novateur des réseaux communautaires, de l'activisme et des médias de masse pour changer les attitudes à l'égard des comportements liés à la VFS. En mettant l'accent sur l'intervention des témoins comme solution clé, on

s'assure que la violence familiale devient le problème de tout le monde plutôt qu'une affaire privée. Le simple appel à l'action de «sonner la cloche» permet aux gens de toutes les couches socio-économiques de participer à l'élimination de la violence familiale, ce qui finit par entraîner un changement de normes. Les résultats observés lors de [l'enquête finale](#) comprenaient un changement d'attitude à l'égard de la violence familiale, une diminution du nombre de répondants qui estimaient que les femmes devraient garder le silence lorsqu'elles sont victimes de violence familiale, et une augmentation de la sensibilisation et des connaissances au sujet de la VFS et des droits des femmes.

25 Dil Mil

Zone géographique: Inde

Cible: Les belles-mères et les belles-filles

Étape de la mise à l'échelle: Étape 3 — Validation de concept

Lien: [Profil du GIE](#)

Dil Mil forme les belles-mères (qui ont du pouvoir dans le ménage, qu'elles peuvent réorienter vers la réduction de la VFS) ainsi que les belles-filles. À la suite du programme, l'incidence de la violence familiale chez les belles-filles a diminué, et les résultats en matière de santé, y compris la qualité de vie perçue, le statut psychosocial et les résultats en matière de santé maternelle et infantile, se sont améliorés.

Comment cela fonctionne-t-il et pourquoi est-ce innovateur?

Dil Mil fait preuve d'innovation dans le ciblage de son public et dans la façon dont elle aborde la dynamique intra-ménage qui augmente le risque de VFS. Les résultats comprennent une diminution de l'incidence de la violence familiale et une amélioration de la qualité de vie perçue, de l'état psychosocial et des résultats en matière de santé maternelle et infantile.

26 Analyse comportementale de la violence fondée sur le sexe

Zone géographique: Géorgie, Afrique du Sud, Amérique latine, Caraïbes

Cible: Spectateur/témoins de violence

Étape de la mise à l'échelle: Étape 4 — Transition vers la mise à l'échelle

Lien: [Profil du GIE](#)

L'analyse comportementale décrit une approche qui implique:

- Tirer parti des connaissances issues de la science du comportement;
- Analyse des obstacles comportementaux, des facteurs et des normes propres au contexte;
- Conception conjointe d'interventions auprès des personnes touchées;
- Mise à l'essai de ce qui fonctionne et itération en fonction des données quantitatives.

Des organisations comme la UK Behavioral Insights Team (BIT) travaillent avec des partenaires pour élargir la portée du travail éclairé par le comportement afin de relever des défis comme la VPI. Apprenez-en davantage dans [ce rapport de la BIT](#) sur le soutien aux survivants en Amérique latine et dans les Caraïbes. En Afrique du Sud et en Géorgie, le PNUD et ONU Femmes se sont associés à la BIT.

Comment cela fonctionne-t-il et pourquoi est-ce innovateur?

La collaboration visait à comprendre ce qui empêche les témoins de signaler la violence. [Les recherches](#) menées en Afrique du Sud montrent que les témoins ne savent souvent pas comment aider. Donner de l'information aux témoins sur la façon de repérer les signes de VFS et les étapes à suivre, et formuler ce soutien comme ayant un impact élevé peut encourager l'action. Les [procès en Géorgie](#) montrent que le fait de rappeler aux gens que la VFS n'est pas une affaire privée les rend plus susceptibles de s'engager.

27 “Judge Jodhi” par Big Bad Boo Studios

Zone géographique:

El Salvador (suivi de l'échelle mondiale)

Cible: 6 à 9 ans

Étape de la mise à

l'échelle: Étape 4 — Transition vers la mise à l'échelle

Lien: [Site web](#)



« Judge Jodhi » est une série de dessins animés sur une fillette de 12 ans qui met sur pied un tribunal dans sa cour arrière pour résoudre

les litiges de son quartier. Judge Jodhi est diffusé à la télévision commerciale dans le monde entier et est aussi devenu un programme d'études qui est utilisé dans les écoles du monde entier pour enseigner la primauté du droit, l'égalité des genres et pour lutter contre la violence faite aux enfants de 6 à 9 ans. L'objectif est d'utiliser le divertissement éducatif pour changer les « valeurs normatives » concernant le genre, la violence et les droits de la personne qui sous-tendent la VFS. Le juge Jodhi suit les traces du Big Bad Boo's 1001 Nights Program, qui enseigne la



démocratie, les droits de la personne et la primauté du droit en utilisant des méthodes semblables à celles utilisées pour les jeunes de 9 à 12 ans.

Comment cela fonctionne-t-il et pourquoi est-ce innovateur?

La VFS et d'autres formes de discrimination fondée sur le sexe ne peuvent être surmontées à long terme si les valeurs normatives sur l'égalité des genres et la violence ne changent pas. Judge Jodhi se sert du divertissement pour faire participer un grand nombre de personnes à la maison et à l'école pendant leur période la plus délicate de développement des valeurs afin de changer ces valeurs normatives. À l'aide des créations de Disney et Warner Brothers, et des psychologues du développement de l'enfance de Sesame Street qui ont remporté un Emmy Award, des personnages et des histoires sont développés pour assurer des valeurs normatives aux enfants qui s'engagent dans le changement de contenu. Les extensions pour l'apprentissage à domicile amènent les parents et les frères et sœurs à participer à l'apprentissage (également utile pour l'apprentissage à distance lors de la COVID-19). Le programme utilise la même méthodologie que [1001 Nights](#), qui comprend des instruments de S et E complets qui présentent des données convaincantes sur l'impact, y compris le changement d'attitude pour préférer la non-violence, l'inclusion et les croyances en matière d'égalité des sexes.

28 Projet Passages

Zone géographique: Burundi, République démocratique du Congo, Mali, Népal, Niger, Sénégal

Cible: Au niveau de la communauté

Étape de la mise à l'échelle: Composantes multiples: Étapes 3 à 5

Lien: [Site web](#)

Le Projet Passages vise à répondre à un large éventail de normes sociales, à grande échelle, afin d'apporter des améliorations durables en matière de planification familiale et de santé génésique. Ce projet de recherche renforce la

base de données probantes et contribue à la capacité de la communauté mondiale de renforcer les environnements normatifs qui soutiennent la santé génésique, en particulier chez les très jeunes adolescents, les jeunes nouvellement mariés et les nouveaux parents. Passages tire parti de ces transitions formatrices du parcours de vie pour mettre à l'essai et intensifier les interventions qui favorisent le changement collectif.

Comment cela fonctionne-t-il et pourquoi est-ce innovateur?

L'accent mis sur le changement individuel est important, mais insuffisant pour relever ce défi. La capacité des jeunes à forger des relations sexuelles saines est influencée par les normes sociales appliquées par leurs pairs, leur famille et leur communauté. La recherche a démontré que l'investissement dans le changement des normes sociales au niveau communautaire (plutôt qu'individuel), tout en assurant des politiques de soutien et l'accès à des services de bonne qualité, peut entraîner des améliorations importantes de la santé sexuelle et génésique.



Permettre aux jeunes femmes et aux jeunes hommes de vivre une vie sans violence, sans sexe forcé et sans grossesse non désirée est un défi mondial critique.

29 Prévention primaire de la violence faite aux femmes originaires de tribus (PPVTW)

Zone géographique: Inde

Cible: Femmes et filles marginalisées issues de tribus

Étape de la mise à l'échelle: Étape 3 — Validation de concept

Lien: [Profil du GIE](#)

L'innovation est un programme communautaire à volets multiples visant à prévenir la violence faite aux femmes dans les tribus. Il aide les femmes et les filles des collectivités tribales rurales, éloignées et pauvres en ressources à obtenir du soutien en matière de prévention de la part de dirigeantes, de réseaux communautaires de soutien par les pairs et de services. Les modèles sont habilités à promouvoir le droit des femmes et des filles à vivre une vie sans violence, tandis que les membres de la société civile, les représentants élus, les organismes d'application de la loi et les autorités locales sont sensibilisés et formés à la planification sexospécifique

Comment cela fonctionne-t-il et pourquoi est-ce innovateur?

L'innovation: (i) utilise un éventail de matériel de sensibilisation combinant plusieurs techniques de communication innovatrices; (ii) utilise une approche communautaire, mieux adaptée aux régions éloignées ou aux collectivités où la sensibilisation du gouvernement et des médias est limitée; (iii) utilise des observatoires de la VFS pour la surveillance et la collecte de données probantes communautaires sur la VFF; (iv) crée des agents de changement locaux pour entraîner un changement de comportement de l'intérieur; v) ancre les services de sensibilisation juridique et d'aiguillage aux kiosques sociojuridiques et aux lignes d'assistance gérés localement. [Les évaluations](#) ont montré que les taux de diverses formes de violence à l'égard des femmes et des filles diminuent considérablement, particulièrement dans l'incidence de la violence familiale.

30 Unis pour une vie meilleure

Zone géographique: Éthiopie et les communautés déplacées en Afrique subsaharienne

Cible: Hommes, femmes et couples dans des camps de réfugiés

Étape de la mise à l'échelle: Étape 4 — Transition vers la mise à l'échelle

Lien: [Site web](#)

La violence entre partenaires intimes (VPI) est l'une des formes les plus courantes de violence fondée sur le sexe; toutefois, la plupart des lignes directrices sont axées sur la prévention de la violence en situation d'urgence et la protection des femmes contre la violence sexuelle non liée au sexe. Il existe moins de lignes directrices et de données sur la façon de prévenir la VPI chez les populations déplacées pendant la phase de stabilisation d'une crise et sur la façon d'adapter les interventions de VPI des milieux non humanitaires aux milieux humanitaires.

Comment cela fonctionne-t-il et pourquoi est-ce innovateur?

Ce projet présente une intervention novatrice contre la violence entre partenaires intimes et comprend 16 séances qui sont offertes dans le contexte d'une pratique culturelle (cérémonie du café/causerie du thé). Auparavant conçue pour un contexte non humanitaire en Éthiopie, [l'intervention a été adaptée et mise à l'essai](#) dans un contexte humanitaire tout en continuant d'utiliser les pratiques les plus appropriées sur le plan culturel.

31 "I Initiate" — Les jeunes s'unissent contre la violence sexiste et la discrimination à l'égard des personnes LGBTI

Zone géographique: Afrique du Sud

Cible: Les jeunes

Étape de la mise à l'échelle: Étape 3 — Validation de concept

Lien: [Site web](#)

Ce projet du programme [PfP de la GIZ](#) vise à rendre les apprenantes et les apprenants autonomes grâce à une approche sociétale holistique afin de prendre des décisions et des choix sains sans perdre les valeurs et les normes de leur culture et de créer un environnement dans lequel ils puissent s'auto-développer, conduire le changement et réaliser le droit à l'éducation. Il comprend le renforcement des capacités des ONG impliquées, la sensibilisation aux violences sexistes pour les parents et les enseignants, l'enseignement des masculinités positives et de la non-violence, et le renforcement des valeurs positives.

Comment cela fonctionne-t-il et pourquoi est-ce innovateur?

L'innovation du projet réside dans l'approche axée sur l'apprenant comme moteur de changement chez un plus grand nombre de jeunes. L'idée centrale est de donner aux jeunes les moyens de s'organiser et de tendre la main à leurs pairs. Au cours du projet, les apprenants ont mis en œuvre leurs propres campagnes, marches et présentations aux médias. Le projet a adopté divers outils qui aident à diffuser des messages clés sur diverses plateformes. Un outil central est la boîte à outils en ligne pour des espaces plus sûrs pour les apprenants LBGTQI+ qui leur permet de mieux comprendre les concepts de la sexualité humaine, des identités de genre, des expressions et

32

Step it up — Intensifier le mouvement vers l'égalité des genres

Zone géographique: Afrique du Sud

Cible: Industries sud-africaines des médias et de la création, gouvernement, société civile et organismes industriels

Étape de la mise à l'échelle: Étape 4 — Transition vers la mise à l'échelle

Lien: [Site web](#)

Ce projet phare s'inscrit dans le cadre du programme régional [Partenariats pour la prévention de la violence à l'égard des femmes et des filles en Afrique australe](#) (PfP). Step it Up fonctionne en collaboration avec le gouvernement, la société civile et l'industrie en façonnant et en mettant en œuvre la formulation et la promotion d'une « déclaration d'engagement » avec les médias et les industries créatives pour une représentation positive des relations entre les genres et contre la violence sexiste. La « Déclaration d'engagement » ainsi que des formations spécialisées sur la sensibilité aux questions de genre destinées aux professionnels des médias et à la recherche aident les entreprises de renom à mieux assumer leurs rôles et responsabilités lorsqu'il s'agit de façonner les stéréotypes sexuels et les perceptions de la VFS en Afrique du Sud.

Comment cela fonctionne-t-il et pourquoi est-ce innovateur?

Ce projet est unique en ce sens qu'il mobilise les industries des médias et de la création en tant qu'intervenants clés plutôt que de simplement s'associer à elles dans le cadre de campagnes de marketing dans les médias sociaux. Les acteurs comme les chaînes de télévision, les sociétés de production et les salles de presse sont rarement directement visés par des projets de développement. L'objectif est de parvenir à un changement de comportement au sein du secteur des médias afin de créer du contenu plus sensible, égal et positif axé sur le changement. Grâce à l'influence des médias sur les points de vue et les normes de la société, cela préviendra la violence et les inégalités pour les générations futures.

33

J-PAL: Une intervention des médias de masse pour réduire la violence faite aux femmes

Zone géographique: Ouganda

Cible: Ciblé au niveau des ménages

Étape de la mise à l'échelle: Étape 3 — Validation de concept

Lien: [Site web](#)

Les chercheurs ont évalué si les vidéos qui encouragent les communautés à prendre des mesures contre la violence faite aux femmes (VFF) dans les ménages en signalant des cas aux autorités locales pouvaient changer les comportements, les attitudes et les normes liés à la VFF. Dans les enquêtes menées huit mois après l'intervention, la proportion de femmes qui ont déclaré avoir été victimes de violence dans leur ménage au cours des six mois précédents était considérablement plus faible dans les villages où les vidéos ont été visionnées que dans les villages du groupe témoin assigné au hasard.

Comment cela fonctionne-t-il et pourquoi est-ce innovateur?

L'utilisation des médias et des outils de communication pour faire connaître la violence faite aux femmes est une approche commune. Pourtant, la plupart des campagnes de sensibilisation visent à changer les convictions fondamentales des gens au sujet de la hiérarchie des sexes et du statut moral de la violence faite aux femmes. Essentiellement, ces campagnes visent à convaincre les auditoires que la violence faite aux femmes est moralement répréhensible. Cette campagne est novatrice parce qu'au lieu de cibler des jugements de valeur profondément ancrés qui sont difficiles à changer, elle cible les normes et les croyances au sujet des conséquences de la déclaration des cas de VFF. Les résultats indiquent que cette réduction est peut-être attribuable au fait que les vidéos ont réduit la perception selon laquelle ceux qui dénoncent la violence faite aux femmes feront face à des sanctions sociales et, par conséquent, à une volonté accrue des personnes de signaler les incidents de violence faite aux femmes.

34

Projet Rôle des genres, égalité et transformations (GREAT)

Zone géographique: Ouganda

Cible: Adolescents

Étape de la mise à l'échelle: Étape 5 – Mise à l'échelle ou expansion

Lien: [Site web](#)

Cette intervention fondée sur des données probantes a permis d'améliorer les normes relatives au genre en matière de santé sexuelle et reproductive et de violence fondée sur le sexe dans le nord de l'Ouganda. Le modèle GREAT comprend plusieurs composantes, y compris le cycle d'action communautaire (CAC) des dirigeants communautaires pour promouvoir et soutenir le changement, une [série dramatique](#) de 50 épisodes appelée

Oteka, en lien avec les services de PF/SG par l'entremise de travailleurs en santé communautaire, et une trousse d'outils. Il place la collaboration avec les partenaires locaux et la communauté au centre de l'intervention.

Comment cela fonctionne-t-il et pourquoi est-ce innovateur?

Les éléments de GREAT sont éprouvés, fondés sur des données probantes et évolutifs - adaptés aux étapes de la vie dans la vaste catégorie des « jeunes ». GREAT est simple et peu coûteux, et il est conçu pour respecter les normes et les valeurs positives, même lorsqu'il demande aux collectivités d'examiner et de remettre en question les normes et les valeurs négatives.

PILIER 4

Services essentiels de qualité qui répondent aux normes mondiales, renforcent la capacité des fournisseurs de services et améliorent la coordination et la couverture des fournisseurs de services.

35 **Projet Jeune Leader**

Zone géographique:
Madagascar

Cible: Jeunes et très jeunes adolescents dans les écoles publiques intermédiaires

Étape de la mise à l'échelle: Étape 4 — Transition vers la mise à l'échelle

Lien: [Profil du GIE](#)



Le Projet Jeune Leader est un organisme dirigé par des jeunes et axé sur les jeunes qui recrute, forme et gère de jeunes adultes dynamiques âgés de 18 à 25 ans à titre d'éducateurs spécialisés pour enseigner l'éducation sexuelle complète dans les écoles publiques de Madagascar. Ces éducateurs sont recrutés en raison de leur attitude positive à l'égard du genre et sont hautement formés et soutenus. En raison de leur

jeunesse, ils répondent aux besoins des très jeunes adolescents et à leur désir d'avoir des modèles de comportement dignes de confiance, une caractéristique de développement unique de ce groupe d'âge. Chaque jour, les éducateurs servent également de mentors, de conseillers et d'agents de liaison avec les jeunes adolescents dans les écoles où ils travaillent.

Comment cela fonctionne-t-il et pourquoi est-ce innovateur?

Le modèle de Projet Jeune Leader perturbe le statu quo de la prestation d'une éducation sexuelle complète, en particulier dans les milieux pauvres en ressources. L'organisation veille à ce que l'approche soit de la plus haute qualité possible en recrutant, en formant, en équipant, en gérant et en payant des éducateurs spécialisés en éducation sexuelle complète pour offrir un programme d'éducation sexuelle complet et autonome. Le programme d'études est participatif et sexotransformateur, et peut être offert avec un minimum de matériel et à des classes de grande taille (plus de 50 élèves). Le partenariat public-privé du Projet Jeune avec le ministère de l'Éducation leur permet de s'appuyer sur les systèmes et les structures existants pour atteindre une grande échelle. Une évaluation quasi expérimentale des résultats du



programme menée en 2017-2018 a révélé que les élèves qui ont suivi le programme Projet Jeune Leader alors qu'ils étaient très jeunes adolescents (de 10 à 12 ans) étaient nettement plus susceptibles de faire état de meilleures connaissances, attitudes, auto-efficacité, perception du risque, perception du soutien social et intentions comportementales à l'adolescence (14-16 ans) que les élèves des écoles de comparaison.

36 Application SAAHAS et ChatBot

Zone géographique:

Mondial

Cible: Survivantes de violence fondée sur le sexe dans le monde

Étape de la mise à l'échelle: Étape 5 – Mise à l'échelle ou expansion

Lien: [Profil du GIE](#)



The Red Elephant Foundation

Saahas, qui signifie « Courage » en hindi, comprend un répertoire de soutien dans 196 pays, une base de données de notes d'orientation sur la compréhension de la violence sexiste et les moyens d'y répondre. Le répertoire des mesures de soutien comprend plus de 40 000 organisations offrant des services médicaux, juridiques, d'éducation et d'emploi, des ressources (nourriture, abri, vêtements, soutien d'urgence), des services consulaires et de soutien aux réfugiés, des services de police et d'ambulance pour les survivantes de violence fondée sur le sexe, et des services de soutien à l'enfance. Il fournit des informations en 6 langues. Plus de 10 000 citoyens dans le monde ont déclaré utiliser l'application, et l'outil est utilisé en moyenne de 75 à 100 fois toutes les 24 heures..

Comment cela fonctionne-t-il et pourquoi est-ce innovateur?

L'application tente de combler le vide qui existe pour les survivants de la VFS à la suite de la violence, en augmentant l'information et les ressources à leur disposition. De plus, l'application tente de s'attaquer à la non-intervention des témoins, c'est-à-dire qu'elle encourage les témoins de VFS à parler également de leurs expériences. Il est innovateur en ce sens que toutes les ressources et organisations sont accessibles au moyen d'une application centralisée. Les personnes qui ont été victimes de violence ne savent pas où aller pour obtenir de l'aide ou n'ont pas de ressources pour trouver où aller pour obtenir de l'aide, ce qui peut être extrêmement dangereux. L'application reconnaît que le choix d'un survivant de s'opposer à la violence et le choix d'un témoin d'intervenir dans un cas de violence est un acte de courage.

37 Application de gestion clinique du viol

Zone géographique: Liban

Cible: Professionnels de la santé clinique qui fournissent des soins aux victimes de viol dans des contextes d'urgence

Étape de la mise à l'échelle: Étape 4 — Transition vers la mise à l'échelle

Lien: [Site web](#)

Le programme de l'UNICEF au Liban fait appel à des travailleurs de la santé de première ligne qui utilisent une application pour fournir une réponse rapide et de qualité en cas de viol. Au Liban, bien que les fournisseurs de services aient reçu une formation sur la gestion clinique du viol, la disponibilité des services de gestion clinique du viol demeure très faible. Il est nécessaire de fournir des interventions rapides qui sauvent des vies pour les survivants d'agression sexuelle, et cet outil aide les fournisseurs de soins de santé à le faire.

Comment cela fonctionne-t-il et pourquoi est-ce innovateur?

Cette innovation est une application mobile de gestion clinique du viol téléchargeable qui fournit des conseils sur les étapes clés du traitement de gestion clinique du viol de manière conviviale. Disponible en anglais et en arabe, l'application guide l'utilisateur tout au long du processus de soins cliniques et comprend des rappels sur les « compétences générales », comme les techniques de communication de soutien lorsqu'il interagit avec des survivants d'agression. L'application de gestion clinique du viol établit également des liens avec les voies d'aiguillage locales pour les cas de VFS afin de fournir des renseignements de base sur les services d'intervention sensibles à l'âge et au genre.

38 Healing in Harmony

Zone géographique: République démocratique du Congo, Turquie

Cible: Survivantes et survivants de violence sexuelle et populations traumatisées

Étape de la mise à l'échelle: Étape 4 — Transition vers la mise à l'échelle

Lien: [Site web](#)

Intégré dans un modèle de guérison holistique complet pour les survivants de violence sexuelle et les populations traumatisées, Healing in Harmony a démontré **des résultats statistiquement significatifs** dans la réduction des niveaux d'anxiété et de TSPT grâce à son approche unique de la thérapie musicale. En collaboration avec un psychologue qualifié et un producteur de musique, les participants guérissent ensemble en écrivant, en enregistrant et en produisant professionnellement des chansons sur leurs expériences au cours d'un programme de trois mois.

Comment cela fonctionne-t-il et pourquoi est-ce innovateur?

En plus de son modèle intégré qui assure la pertinence au contexte local, ce projet est novateur en ce sens qu'il permet aux populations touchées de se rétablir grâce à la création de musique plutôt que de simplement interagir avec elle, comme dans le cas de l'Expressive Music Therapy.

39 Dilaasa

Zone géographique: Inde

Cible: Survivantes et survivants de violence familiale et de viol, y compris les femmes et les filles

Étape de la mise à l'échelle: Étape 5 – Mise à l'échelle ou expansion

Lien: [Site web](#)

Dilaasa est une initiative conjointe de CEHAT et de la Municipal Corporation of Mumbai. Le centre cherche à offrir un soutien social et psychosocial aux femmes survivantes de violence familiale. Les objectifs du projet comprennent également le renforcement de la capacité des fournisseurs de soins de santé à former le personnel des hôpitaux publics et privés afin d'assurer une intervention complète et sensible au genre dans le domaine de la VFF et d'établir des réseaux avec d'autres organisations travaillant sur les questions féminines pour un soutien et un partage mutuels.

Comment cela fonctionne-t-il et pourquoi est-ce innovateur?

Cette approche est novatrice parce que le centre de crise fonctionnait à l'intérieur de l'infrastructure et du personnel de l'hôpital lui-même. Les services psychosociaux sont fournis par les travailleurs sociaux et les infirmières des hôpitaux, étant donné qu'ils passent beaucoup de temps avec les patients et qu'ils sont bien placés pour fournir un soutien de base. En outre, les médecins et le personnel infirmier de l'hôpital sont équipés comme formateurs pour légitimer la violence faite aux femmes en tant que problème de santé publique et ils donnent des formations à leurs pairs pour développer une approche sensible.

[Les évaluations](#) ont révélé une augmentation du nombre de cas de VFS renvoyés aux services d'urgence et à d'autres services après la formation des fournisseurs de soins de santé et de services sociaux.

40 Spot

Zone géographique: Mondial

Cible: Milieux de travail

Étape de la mise à l'échelle: Étape 4 — Transition vers la mise à l'échelle

Lien: [Profil du GIE](#)

Le robot «Spot» tente de remédier à la sous-déclaration des comportements inappropriés au travail en créant un système qui n'exige pas que la victime parle à haute voix ou soit personnellement identifiée. L'application est plutôt un robot avec lequel les victimes peuvent converser en tapant, de façon anonyme. Cela est pertinent dans le contexte de la violence fondée sur le sexe, car il s'attaque non seulement à la sous-déclaration des comportements inappropriés en milieu de travail, mais aussi à la culture de dénonciation qui empêche les victimes et les témoins de s'exprimer.

Comment cela fonctionne-t-il et pourquoi est-ce innovateur?

Spot utilise l'IA pour lutter contre la VFS en fournissant un rapport anonyme, sécurisé et horodaté pour documenter le harcèlement et la discrimination. L'IA entre en jeu en générant du contenu dans le chatbot et en utilisant le traitement du langage naturel pour mieux comprendre les problèmes. Il s'agit d'une initiative novatrice, car elle permet de combler le fossé entre les employés et leurs équipes des RH de façon anonyme, ce qui devrait encourager un plus grand nombre d'employés à dénoncer les cas de VFS en milieu de travail. Les conversations avec Spot sont fondées sur la méthode d'entrevue cognitive, qui, selon les [recherches](#), est un moyen efficace de recueillir de l'information sur des événements importants.

41 One Stop Centers for Holistic Care of Survivors of Sexual and Gender-Based Violence

Zone géographique: République démocratique du Congo

Cible: Survivantes et survivants

Étape de la mise à l'échelle: Étape 5 – Mise à l'échelle ou expansion

Lien: [Profil du GIE](#)

Introduit par le programme Tupinge Ubakaji au cours de la phase expérimentale dans l'est de la RDC en 2017, le centre multiservice vise à améliorer les soins holistiques des survivants de violence sexuelle et sexiste. Une fois au centre, la survivante ou le survivant a accès à des services de soins médicaux (SSG et services de prévention et de soins du VIH), à des soins psychosociaux, à un soutien juridique et judiciaire, ainsi qu'à un soutien socio-économique ou à la réinsertion scolaire.

Comment cela fonctionne-t-il et pourquoi est-ce innovateur?

Le programme est innovateur à plusieurs égards. En RDC, les soins se limitent souvent aux cas de violence sexuelle, alors que les centres multiservices visent à traiter d'autres formes de violence sexiste (violence psychologique, par exemple) également. Tous les services axés sur les survivants sont regroupés dans un seul milieu, et le centre multiservice collabore avec la police pour traiter les cas. Un soutien juridique est fourni aux survivants et est fondé sur les besoins particuliers de chaque survivant, en stricte conformité avec les lignes directrices appropriées. Les survivants bénéficient également d'un soutien dans le cadre d'activités de réinsertion sociale, économiques et éducatives.

42 La Ruta Participativa

Zone géographique:

Pérou, Honduras, Équateur, Bolivie et Allemagne

Cible: Établissements d'enseignement, entreprises, organisations de femmes et de la société civile

Étape de la mise à l'échelle: Étape 5 – Mise à l'échelle ou expansion

Lien: [Site web](#)

The Le programme ComVoMujer de la GIZ utilise la prévention comme moyen de surmonter les modèles socio-culturels qui tolèrent, promeuvent et reproduisent la VFFF. ComVoMujer, en collaboration avec le Mouvement d'éducation populaire intégrale «Fe y Alegria» du Pérou, qui fournit une éducation fondée sur la valeur à une population exclue, a développé une méthodologie de prévention primaire appelée «Strong together». L'outil met l'accent sur les enfants de 6 à 9 ans et favorise la réflexion sur la dynamique des relations caractérisée par la violence fondée sur le sexe au moyen d'une série d'activités créatives, ludiques et expérientielles. Depuis 2012, Strong Together a été mis en œuvre avec des établissements d'enseignement, des organisations de femmes et de la société civile et des entreprises, touchant 17 000 enfants et plus de 1 700 animateurs.

Comment cela fonctionne-t-il et pourquoi est-ce innovateur?

La méthodologie «Strong together» est mise en œuvre en tant que méthode pionnière faisant intervenir des enfants de très jeunes âges comme protagonistes de la promotion de relations d'égalité et de respect. La méthodologie a reçu des

évaluations positives de toutes les parties dans les pays où elle a été mise en œuvre, et l'assistance technique basée sur un accompagnement étroit tout au long de la mise en œuvre par ComVoMujer a permis de renforcer les capacités de la contrepartie Fe y Alegria. La gestion des connaissances est l'un des outils fondamentaux de l'apprentissage individuel et organisationnel, ce qui permet au programme ComVoMujer d'exercer une influence dans le domaine politique au moyen de données probantes. et l'assistance technique basée sur un accompagnement étroit tout au long de la mise en œuvre par ComVoMujer a permis de renforcer les capacités de la contrepartie Fe y Alegria. La gestion des connaissances est l'un des outils fondamentaux de l'apprentissage individuel et organisationnel, ce qui permet au programme ComVoMujer d'exercer une influence dans le domaine politique au moyen de données probantes. ComVoMujer to influence in the political field through evidence.

43 Cadre sur le bien-être et la résilience — Une consolidation de la paix éclairée par la guérison

Zone géographique: Somalie, Kenya, Éthiopie, Soudan du Sud

Cible: Communautés ayant peu de ressources

Étape de la mise à l'échelle: Étape 4 — Transition vers la mise à l'échelle

Lien: [Profil du GIE](#)

L'innovation fonctionne comme un programme de prévention de la violence qui repose sur quatre piliers clés, soit l'extrémisme violent, la violence électorale, la violence fondée sur le sexe et les crimes violents. Les innovateurs travaillent en fonction de l'existence d'un lien entre ces piliers et cherchent donc à examiner collectivement leurs racines, leurs causes et leurs résultats.

Comment cela fonctionne-t-il et pourquoi est-ce innovateur?

Le cadre sur le bien-être et la résilience fusionne la consolidation de la paix et la transformation des conflits avec les concepts de santé psychosociale et mentale. Ce cadre peut servir de programme de leadership pour les dirigeants communautaires, ainsi que pour les groupes communautaires de soutien par les pairs. [Les évaluations](#) suggèrent que le programme réussit à augmenter la régulation émotionnelle et à réduire les symptômes du traumatisme.

44 Plateforme Vault

Zone géographique: Mondial

Cible: Milieux de travail

Étape de la mise à l'échelle: Étape 3 — Validation de concept

Lien: [Site web](#)

La plateforme Vault est une entreprise en démarrage de Londres qui a conçu des logiciels pour «réinventer» le signalement des inconduites en milieu de travail. L'offre «TrustTech» permet aux employés d'enregistrer facilement les incidents dans un espace semblable à un journal, avec la possibilité de ne donner suite à ces plaintes que lorsque d'autres le font également. Elle comprend une application pour les employés, un centre de gestion des cas d'entreprise et des données et des analyses. Cela aide les entreprises à déceler les problèmes récurrents et à gérer les problèmes à l'interne avant qu'ils ne s'aggravent.

Comment cela fonctionne-t-il et pourquoi est-ce innovateur?

La technologie de Vault permet de recueillir et de structurer les données, ce qui permet de les lire, de les comprendre et de les gérer facilement et efficacement. Les rapports sont horodatés, ce qui permet à chaque employé de tenir un «journal» sécuritaire et, au moment opportun, de signaler des problèmes comme le harcèlement et la communication. De plus, les employés peuvent utiliser la fonction «ensemble» qui leur permet de se présenter conjointement, avec plus de confiance et de crédibilité lorsqu'ils signalent la même personne ou le même incident.

PILIER 5

Données désagrégées de qualité pour éclairer les lois, les politiques et les programmes afin d'améliorer la capacité des bureaux statistiques nationaux, d'améliorer la collecte, l'exactitude, la disponibilité et la présentation des données pour une meilleure prise de décisions, et d'utiliser les données pour guider le suivi des programmes.

47 Institut Criterion – Partenariat avec l'UNICEF

Zone géographique:

Mondial

Cible: Investisseurs, gestionnaires de fonds, experts en VFS

Étape de la mise à l'échelle: Étape 2 — Recherche et développement

Lien: [Profil du GIE](#)

CRITERION INSTITUTE

Cette innovation vise à déterminer comment utiliser un système — les finances — pour avoir une incidence sur un autre — les résultats liés à l'égalité des genres. Elle vise à répondre à un besoin crucial

en matière d'investissement fondé sur l'optique de l'égalité des genres, c'est-à-dire disposer de plus de données sur les tendances liées à l'égalité des genres qui peuvent orienter l'analyse financière et les instruments financiers potentiels. L'élargissement des possibilités de données et le recadrage de la position des sexes dans l'analyse des investissements augmentent le rendement ou offrent l'occasion de voir les tendances des sexes comme présentant des risques pour une industrie ou un secteur dans son ensemble. La VFS pose un risque pour l'investissement; si la finance considère la VFS comme un risque matériel, elle pourrait devenir un autre point de pression pour mobiliser les gouvernements afin qu'ils dépensent de l'argent pour lutter contre la VFS.

Comment cela fonctionne-t-il et pourquoi est-ce innovateur?

Ce partenariat d'investissement est innovateur en réunissant deux systèmes qui n'interagissent habituellement pas — la finance et la violence fondée sur le sexe. Il traduit les données et les connaissances détenues par les experts en matière d'égalité des genres afin d'éclairer la prise de décisions financières en situation d'urgence, reconnaît l'impact des systèmes financiers sur les personnes victimes de violence, et tire parti du pouvoir des acteurs financiers en tant que nouveaux alliés potentiels dans la prévention et la réponse à la violence sexiste. La publication récente du projet, intitulée *Flattening the Curve: Finance and the Pandemic of Gender-based Violence*, examine des façons précises dont les données sur les coûts de la violence fondée sur le sexe peuvent informer un éventail d'acteurs, des institutions multilatérales aux investisseurs.



Un guide a été élaboré pour permettre aux investisseurs de comprendre les risques de VFS et de les intégrer au processus de diligence raisonnable. Voir: [Mitigating the Risks of GBV: A Due Diligence Guide for Investing | UNICEF](#).

48 **Primero**

Zone géographique:

Sierra Leone, Philippines, Népal, Kenya, Liban, Somalie, Jordanie, Iraq et Indonésie

Cible: Protection des enfants contre la VFS

Étape de la mise à

l'échelle: Étape 5 – Mise à l'échelle ou expansion

Lien: [Profil du GIE](#)



Primero™ est une solution numérique pour la protection des enfants et la VFS qui offre aux travailleurs de première ligne une solution sécuritaire et conviviale pour gérer leur charge de travail. Primero peut être configuré pour s'adapter à un large éventail de programmes de protection, y compris un système de gestion de l'information sur la violence fondée sur le sexe (SGIVFS). Le SGIVFS est le seul système interorganismes reconnu à l'échelle mondiale pour la gestion sécuritaire et éthique des données sur les incidents de VFS en situation d'urgence. En Sierra Leone, [les utilisateurs de Primero](#) ont indiqué que la plateforme avait amélioré le suivi des tendances dans les cas signalés de VFS et ont constamment exprimé l'efficacité de Primero dans l'amélioration de la gestion des cas pour la protection des enfants.

Comment cela fonctionne-t-il et pourquoi est-ce innovateur?

Primero offre un meilleur soutien en matière de gestion de l'information aux bureaux de pays et aux agents de protection sur le terrain, facilitant ainsi la gestion des dossiers à l'aide de la technologie en libre accès. Conçu comme un bien public, il met l'accent sur la convivialité et la confidentialité. L'objectif est de développer une solution unique, sûre et robuste pour la gestion des données de protection de l'enfance, et de porter cette solution à l'échelle mondiale. Le système Primero/SGIVFS+ de l'UNICEF comprend une application mobile qui soutient la gestion des cas de VFS dans les situations d'urgence. Primero a également publié un guide sur la gestion des cas de VFS pendant la pandémie de COVID-19.

49 **LaborVoices**

Zone géographique: Bangladesh, Costa Rica, Turquie, Cambodge, Mexique, Argentine, États-Unis

Cible: Travailleuses et travailleurs

Étape de la mise à l'échelle: Étape 4 — Transition vers la mise à l'échelle

Lien: [Profil du GIE](#)

La plateforme *Symphony* de LaborVoices offre une visibilité continue et sur demande sur les conditions de travail dans les chaînes d'approvisionnement mondiales. Les examens d'usine sont effectués par des travailleurs au moyen de leur téléphone mobile. LaborVoices se penche sur de graves problèmes liés au travail comme les salaires, les heures supplémentaires, le travail des enfants, les abus et le harcèlement et la sécurité-incendie.

Comment cela fonctionne-t-il et pourquoi est-ce innovateur?

La plateforme mobile *Symphony* offre une visibilité continue sur demande sur les conditions de travail dans les chaînes d'approvisionnement mondiales. Elle rassemble les avis des travailleurs d'usine via leurs téléphones portables et communique cette information en temps réel aux marques et aux usines, tout en permettant aux travailleurs d'identifier les meilleures usines pour lesquelles travailler. Une [enquête](#) a révélé des augmentations statistiquement significatives du nombre de travailleurs ayant un temps de travail adéquat, des toilettes propres et de la satisfaction globale des travailleurs, tout en réduisant considérablement l'incidence de la violence verbale.

50 **Safetipin**

Zone géographique: Inde, Colombie, Papouasie–Nouvelle-Guinée, Kenya, Philippines

Cible: Les femmes et les filles, et les gouvernements

Étape de la mise à l'échelle: Étape 4 — Transition vers la mise à l'échelle

Lien: [Profil du GIE](#)

Cette innovation s'adresse aux femmes et aux filles, dans le but de rendre les lieux publics sécuritaires. Safetipin intègre deux applications pour atteindre cet objectif. La première utilise des données obtenues auprès de collaborateurs sur les facteurs qui influent sur la sécurité ainsi que sur le sentiment de sécurité. La deuxième application est Safetipin Nite, une technologie utilisée pour prendre des photos de la ville.

Comment cela fonctionne-t-il et pourquoi est-ce innovateur?

Le téléphone est attaché au pare-brise d'une voiture qui circule dans la rue. Les images sont téléchargées sur un serveur et mises à la disposition d'une équipe de codeurs qui les analysent. Ces renseignements sont ensuite mis à la disposition des utilisateurs de l'application et d'autres intervenants, et fournit des recommandations pour améliorer la sécurité. Grâce à ces méthodes, cette solution technologique novatrice rend les données sur la sécurité dans les espaces publics largement accessibles.

51 Safecity (Ville sûre)

Zone géographique:

Kenya, Népal, Inde, Malaisie

Cible: Femmes et filles victimes de harcèlement sexuel

Étape de la mise à

l'échelle: Étape 4 — Transition vers la mise à l'échelle

Lien: [Profil du GIE](#)



Safecity vise à s'attaquer à la stigmatisation qui entoure les discussions sur les agressions sexuelles et le harcèlement, en particulier en Inde, où les cas d'agression sexuelle sont nettement sous-déclarés. L'effet de ricochet du silence et des données inexactes concernant les agressions sexuelles est souvent ce qui renforce le pouvoir dont les agresseurs qui font face à l'impunité se sentent investis. Par conséquent, Safecity vise à accroître la collecte de données et la documentation sur le harcèlement et les abus dans les espaces publics dans l'espoir de trouver des solutions sur le plan communautaire.

Comment cela fonctionne-t-il et pourquoi est-ce innovateur?

L'innovation fonctionne en demandant aux victimes d'agression

de soumettre les principaux détails de leur expérience (lieu, date, etc.). Cette collecte de données est ensuite présentée sur une carte, mettant en évidence les points chauds où les agressions et le harcèlement sont fréquents. La « Crowdmap » rassemble non seulement les histoires anonymisées et l'agrégation des tendances, mais aussi la solidarité à travers une section « commentaires » et des alertes. L'approche est innovatrice, car elle vise à créer un ensemble de données qui n'existe pas encore, à améliorer la sécurité personnelle des filles et des femmes, mais aussi à améliorer leur organisme en leur fournissant directement l'information.



52 Kobo Toolbox

Zone géographique: Jordanie

Cible: Praticiens du suivi et évaluation

Étape de la mise à l'échelle: Étape 4 — Transition vers la mise à l'échelle

Lien: [Site web](#)



KoBo Toolbox est une suite d'outils pour la collecte de données sur le terrain à utiliser dans des environnements difficiles. Le logiciel est gratuit et libre d'accès. War Child Canada, entre autres, utilise cette application mobile avec la technologie des tablettes pour transférer le processus de collecte manuelle des données au processus numérique. KoBo Toolbox a également reçu une réponse active lors de la COVID, sans limite de stockage des données pour tous les projets liés à la COVID-19.

Comment cela fonctionne-t-il et pourquoi est-ce innovateur?

Cette innovation technologique permet de gagner du temps et d'économiser des ressources tout en améliorant la qualité des données sur les programmes de lutte contre la VFS, surtout dans des environnements restrictifs. Les données de programmation antérieures sur la VFS ont d'abord été recueillies sur papier et saisies manuellement dans Excel. Ce processus d'entrée de données en double cause d'importantes difficultés, y compris un roulement élevé du personnel, ce qui limite les efforts de collecte de données.

PILIER 6

Mouvements féministes et OSC qui préconisent des lois et des politiques appropriées, assurent la participation de la société civile à la planification du développement, renforcent les capacités des organisations de la société civile et renforcent les possibilités de partenariat et de réseautage.

53 Programme de sensibilisation pour les sourds

Zone géographique:

Kenya

Cible: Personnes sourdes au Kenya, en particulier entre 25 et 45 ans, avec l'espoir d'étendre le programme à d'autres personnes handicapées

Étape de la mise à l'échelle:

Étape 4 — Transition vers la mise à l'échelle

Lien: [Profil du GIE](#)








DEAF
OUTREACH
PROGRAM

Ce programme a conçu la première application spécifiquement pour les personnes sourdes, appelée « SRHR-Sign language ». Au Kenya, le taux de possession de téléphones mobiles des ménages avoisine les 100 %, ce qui constitue un moyen puissant d'atteindre les personnes

isolées à la recherche d'information. L'application comporte de courtes vidéos et des sections d'information en langue des signes kényane, allant de l'avortement à la santé menstruelle, à la puberté, en passant par la VFS et le soutien juridique que les victimes peuvent demander. Le nombre de cas de VFS signalés aux administrations locales par des personnes handicapées a augmenté après les interventions auprès des personnes sourdes et malentendantes, et de nombreux témoignages de personnes sourdes au sujet de leur niveau accru d'habilitation et de compréhension à la suite de l'intervention de sensibilisation des personnes sourdes.

Comment cela fonctionne-t-il et pourquoi est-ce innovateur?

Les mécanismes de communication innovateurs du programme Deaf Outreach comprennent l'utilisation de films en langue des signes qui sont diffusés dans les écoles pour personnes sourdes, sur les chaînes YouTube et sur la seule station de télévision pour personnes sourdes du Kenya, et qui décrivent les problèmes de VFS touchant les femmes et les filles sourdes. Il a également organisé des émissions de radio sur les problèmes de santé sexuelle et génésique et de VFS auxquels font face les personnes handicapées. L'approche de l'utilisation des médias et de la technologie est novatrice, car elle offre le choix et la possibilité à un vaste auditoire de personnes sourdes d'accéder à de l'information vitale sur la VFS et la santé sexuelle et génésique à leur convenance et de façon rentable. Cela accroît la sensibilisation et mène à une réduction de la VFS au sein de la communauté des sourds, tout en créant un mouvement/une communauté de personnes sourdes et malentendantes autonomes capables de défendre leurs droits.

	HIV 101 in ASL - 1 introduction Deaf Outreach Program 1: 8:48
	2 Newly diagnosed Deaf Outreach Program 2: 3:39
	3 PrEP Deaf Outreach Program 3: 3:19
	4 Canada's law on HIV disclosure Deaf Outreach Program 4: 4:10
	5 Legal disclosure for non citizen - ASL Deaf Outreach Program 5: 4:43

54 Communities Care

Zone géographique: Soudan du Sud, Somalie

Cible: Au niveau des communautés

Étape de la mise à l'échelle: Étape 4 — Transition vers la mise à l'échelle

Lien: [Profil du GIE](#)

Community Care est un modèle communautaire de prévention et d'intervention en cas de violence sexuelle contre les filles et les femmes dans les milieux touchés par les conflits. Le programme repose sur l'idée que, bien que les conflits armés causent d'horribles souffrances aux personnes touchées, les perturbations qu'ils causent peuvent aussi présenter une occasion de changement positif des normes sociales. Community Care met l'accent sur le fait que des communautés entières — filles, femmes, garçons et hommes — bénéficient d'environnements plus sains, plus sécuritaires et plus paisibles.

Comment cela fonctionne-t-il et pourquoi est-ce innovateur?

Ce programme adopte une approche innovatrice qui part du principe qu'un programme primaire de prévention et d'intervention en contexte humanitaire peut modifier de façon significative les normes liées à la VFS. Le programme identifie et renforce l'intervention communautaire pour les femmes et les filles victimes de VFS. Une [évaluation longitudinale à méthodes mixtes](#) a montré la promesse du programme de changer les normes sociales nuisibles associées à la VFS.

56 SaferSpaces

Zone géographique: Afrique du Sud

Cible: Praticiens, décideurs et chercheurs dans le domaine de la prévention de la violence et de la sécurité communautaire

Étape de la mise à l'échelle: Étape 5 — Mise à l'échelle ou expansion

Lien: [Profil du GIE](#)

SaferSpaces est une plateforme interactive pour les praticiens travaillant dans le domaine de la sécurité communautaire et de la prévention de la violence en Afrique du Sud, où ils peuvent trouver des informations, partager des connaissances et des bonnes pratiques, et apprendre les uns des autres. La plateforme vise à devenir un noyau central de connaissances et un réseau dans le secteur, offrant un point d'entrée facile à utiliser pour l'agrégation, l'échange et la collaboration des connaissances entre le gouvernement, la société civile et la recherche. Elle appuie une approche intégrée et holistique en matière de sécurité.

Comment cela fonctionne-t-il et pourquoi est-ce innovateur?

Le portail en ligne SaferSpaces a été conçu pour répondre au besoin d'un carrefour central et facilement accessible qui peut regrouper et promouvoir la richesse des connaissances sur la sécurité communautaire et la prévention de la violence en Afrique du Sud. Le carrefour est innovateur, car il tente d'offrir une approche préventive de la violence qui peut aboutir à des solutions durables à long terme.

55 Application pour informer les travailleurs domestiques

Zone géographique: Brésil

Cible: Travailleurs domestiques au Brésil

Étape de la mise à l'échelle: Étape 3 — Validation de concept

Lien: [Profil du GIE](#)

Une application (Laudelina) offre aux travailleurs domestiques brésiliens un accès à l'information dans le but d'améliorer leurs conditions de travail et de renforcer leurs pouvoirs. Au Brésil, un sondage mené en 2011 a révélé que seulement 24,5 % des femmes d'origine africaine actives travaillaient dans le cadre d'un contrat officiel. Reconnaisant cette lacune, l'innovation tente de formaliser les modalités de travail et les droits des classes sociales défavorisées au Brésil tout en créant un réseau.

Comment cela fonctionne-t-il et pourquoi est-ce innovateur?

L'objectif de Laudelina est la diffusion de nouveaux droits et la création d'un réseau entre les travailleurs domestiques. Il s'agit d'un guide interactif des droits du travail dans une langue accessible, d'un calculateur des prestations et d'une liste des organismes de protection par emplacement. L'innovation devrait avoir un impact particulier sur les femmes brésiliennes d'origine africaine issues de classes sociales défavorisées, car elles constituent la plupart des travailleurs domestiques. Il est innovateur, car il cible le secteur informel.

57 The Girl Generation (Options Kenya)

Zone géographique: Kenya, Burkina Faso, Égypte, Éthiopie, Gambie, Kenya, Mali, Nigéria, Sénégal, Somalie, Soudan

Cible: Mouvement de masse pour mettre fin à la MGF

Étape de la mise à l'échelle: Étape 4 — Transition vers la mise à l'échelle

Lien: [Site web](#)

The Girl Generation est une initiative de communication du changement social, soutenue par UKAid, qui fournit une plateforme mondiale pour galvaniser, catalyser et amplifier le mouvement dirigé par l'Afrique pour mettre fin aux mutilations génitales féminines (MGF). Il s'agit du plus grand collectif d'organisations au monde travaillant ensemble pour mettre fin à la MGF de cette génération.

Comment cela fonctionne-t-il et pourquoi est-ce innovateur?

The Girl Generation en est encore à ses débuts. L'intention est de prouver que le mouvement populaire visant à mettre fin à la MGF modifiera les normes sociales et habilitera les conseils nationaux anti-MGF (qui sont des bureaux marginaux sous-financés au sein du gouvernement). Elle est actuellement présente dans 11 pays. À ce jour, le programme a contribué à un [renforcement mesurable](#) du mouvement de fin de MGF dans cinq pays.

58 Centre de ressources des femmes Shirkat Gah

Zone géographique: Pakistan

Cible: Les femmes et les filles marginalisées dans des communautés fortement dominées par les hommes

Étape de la mise à l'échelle: Étape 3 — Validation de concept

Lien: [Site web](#)

Shirkat Gah est une organisation de défense des droits des femmes et agit à titre de bureau régional du réseau international Femmes lois musulmanes. Elle a fourni un soutien aux femmes qui ont été soumises à des mariages forcés et a organisé et fait campagne autour de cas de «meurtres d'honneur» de femmes. Elle a documenté les pratiques coutumières, y compris les crimes d'honneur, qui entraînent la violence contre les femmes partout au Pakistan. Shirkat Gah possède également des centres de conseils juridiques, des chercheurs sur les droits en matière de santé et de reproduction, ainsi que sur la violence faite aux femmes et l'égalité devant la loi.

Comment cela fonctionne-t-il et pourquoi est-ce innovateur?

En introduisant les «Women's Bazaars» — des bazars dirigés par des femmes — le projet crée un nouveau mécanisme de financement pour permettre aux femmes de générer des revenus sur lesquels elles ont un contrôle personnel, ce qui accroît leur résilience à la violence faite aux femmes et aux filles.

59 Réseau Asie/Pacifique des professionnels du sexe (APNSW)

Zone géographique: Myanmar

Cible: Travailleurs du sexe féminins et transsexuels

Étape de la mise à l'échelle: Étape 4 — Transition vers la mise à l'échelle

Lien: [Site web](#)

L'APNSW, avec le soutien technique de l'ONUSIDA et de Dure Technologies, présente l'application «iMonitor +» et des applications pour la réponse à la violence faite aux femmes et aux filles et la collecte de données par la communauté des professionnels du sexe. Les travailleurs du sexe formés apprendront à utiliser une application pour cartographier les incidents de violence et seront habilités à signaler et à enregistrer les violations des droits de la personne, en construisant une carte des sites de violence générée par le public. L'application fait partie d'un programme de gestion complet, qui comprend également des parajuristes, du soutien juridique, des espaces sécuritaires et une ligne d'assistance.

Comment cela fonctionne-t-il et pourquoi est-ce innovateur?

L'application iMonitor+ contribuera à la production de données et à la réponse systématique à la crise, fondée sur des données et dirigée par la collectivité. Les données appartiennent à la communauté des travailleurs du sexe, qui aura le pouvoir de partager des analyses, des messages clés et des données sûres. Elle est innovatrice en ce sens qu'elle tire parti de la technologie pour améliorer l'accès à l'information pour les collectivités à risque et produire des données essentielles pour éclairer les mesures de prévention et d'intervention, tout en assurant la confidentialité des utilisateurs.

60 Vers une plus grande égalité des genres tout au long du cycle de conflit

Zone géographique: Afrique

Cible: Au sein de l'Union africaine

Étape de la mise à l'échelle: Étape 3 — Validation de concept

Lien: [Site web](#)

Le projet (également connu sous le nom d'APSA) vise à accroître la participation des femmes (et des jeunes) en tant qu'acteurs dans l'ensemble du cycle de conflit et plus généralement dans le secteur de la paix et de la sécurité aux niveaux régional, national et continental en Afrique. Il tient compte des aspects liés à l'égalité des genres dans les trois domaines d'intervention, soit la prévention des crises et la médiation, le renforcement des compétences en médiation des jeunes femmes et la réduction des écarts intergénérationnels en matière de médiation, la gestion des conflits, y compris la formation à la conformité; et des mesures

de consolidation de la paix tenant compte du genre pour la mise en œuvre de la Stratégie régionale de stabilisation dans la région du bassin du Lac Tchad.

Comment cela fonctionne-t-il et pourquoi est-ce innovateur?

Le projet représente une approche unique à plusieurs niveaux pour aborder l'égalité des genres dans l'ensemble du cycle de conflit avec un large éventail de partenaires. En soutenant les mesures de renforcement des capacités continentales et régionales pour la prévention des crises et des conflits, l'UA est généralement considérée comme un partenaire solide pour travailler ensemble à l'égalité des genres dans le secteur de la paix et de la sécurité en Afrique.

Autres innovations comprennent les initiatives qui ne sont pas classées dans les six piliers, comme le renforcement des pouvoirs économiques des femmes, le recours à la finance innovatrice, etc.

61 Approche de traitement des éléments communs (ATEC)

Zone géographique: Zambie

Cible: Familles (une femme, son partenaire et un enfant de 8 à 17 ans)

Étape de la mise à l'échelle: Étape 4 — Transition vers la mise à l'échelle

Lien: [Site web](#)

Cette innovation s'attaque à de multiples problèmes de santé mentale et comportementale, y compris les traumatismes, la dépression, l'anxiété, la violence et la toxicomanie. La violence entre partenaires intimes (VPI) et l'abus d'alcool sont très répandus et liés les uns aux autres. Il y a peu d'interventions fondées sur des données probantes pour régler ces problèmes dans les PRITI. Les chercheurs ont évalué l'efficacité de l'approche de traitement des éléments communs pour réduire a) l'expérience des femmes de la VPI et b) l'abus d'alcool par leur partenaire masculin chez les couples en Zambie urbaine.

Comment cela fonctionne-t-il et pourquoi est-ce innovateur?

L'ATEC a été testée dans le cadre d'un essai contrôlé randomisé en simple aveugle et à répartition parallèle. Les femmes qui ont déclaré des niveaux modérés ou élevés de VPI ont été inscrites, avec leur partenaire masculin ayant une consommation d'alcool dangereuse, et randomisées soit à l'ATEC, soit au traitement habituel plus contrôles de sécurité (TAU-Plus). Les résultats ont montré que l'ATEC était plus efficace que le TAU-Plus pour réduire la VPI et la consommation dangereuse d'alcool chez les couples à haut risque en Zambie.

62 Perspectives comportementales pour le renforcement des pouvoirs

Zone géographique: Égypte

Cible: Jeunes femmes entrepreneures

Étape de la mise à l'échelle: Étape 2 — Recherche et développement

Lien: [Profil du GIE](#)

De nombreux programmes de promotion de l'émancipation économique des femmes mettent l'accent sur l'esprit d'entreprise, la formation, le mentorat et l'accès au financement. Ce programme a lancé une initiative visant à examiner les obstacles comportementaux qui empêchent les jeunes femmes (et les communautés qui les entourent) de devenir des entrepreneures prospères.

Comment cela fonctionne-t-il et pourquoi est-ce innovateur?

Cette initiative travaille avec un portefeuille de bureaux de pays du PNUD pour expérimenter une variété d'interventions fondées sur le comportement afin d'améliorer leurs programmes d'entrepreneuriat pour les jeunes femmes. Les interventions fondées sur le comportement utilisent des connaissances sur ce qui fonctionne et ce qui ne fonctionne pas dans le cadre du soutien aux jeunes entrepreneurs. Le PNUD se concentre sur ses réponses programmatiques les plus courantes: la formation, le mentorat et l'accès au financement.

- AIDI** – Alliance pour l’innovation dans le développement international
- AMC** – Affaires mondiales Canada
- ASDI** – Agence suédoise pour le développement international
- CARICOM** – Communauté et le Marché commun des Caraïbes
- DADI** – Département de l’Agence de développement international
- DPE** – Développement de la petite enfance
- EG** – Excision génitale
- ESC** – Éducation sexuelle complète
- GCV** – Gestion clinique du viol
- GIE** – Global Innovation Exchange (Centre d’innovation mondiale)
- GIZ** – Deutsche Gesellschaft für Internationale Zusammenarbeit (GIZ) GmbH
- IA** – Intelligence artificielle
- MEPF** – Mariage d’enfants, précoces et forcés
- MGF** – Mutilation génitale féminine
- ODD** – Objectifs de développement durable
- OMS** – Organisation mondiale de la santé
- ONG** – Organisation non gouvernementale
- TSPT** – Trouble de stress posttraumatique
- OSC** – Organisation de la société civile
- PF/SG** – Planification familiale et santé génésique
- PH** – Personne(s) handicapée(s)
- PNUD** – Programme des Nations Unies pour le développement
- PRITI** – Pays à revenu intermédiaire (tranche inférieure)
- R4D** – Results for Development
- RDC** – République démocratique du Congo
- RPAD** – Renforcement des pouvoirs, autodéfense
- S et E** – Suivi et évaluation
- SMNE** – Santé des mères, des nouveau-nés et des enfants
- SSRD** – Santé sexuelle et reproductive et droits connexes
- UNICEF** – Fonds des Nations Unies pour l’enfance
- VF** – Violence familiale
- VFF** – Violence faite aux femmes
- VFFF** – Violence faite aux femmes et aux filles

L'Alliance pour l'innovation dans le développement international a créé de façon collective un certain nombre de ressources abordant différents aspects de l'innovation en matière de développement. Téléchargez ces rapports, et accédez à d'autres ressources et informations utiles sur: idiainnovation.org.



Insights on Scaling Innovation

(disponible en anglais seulement)

Ce document sur la mise à l'échelle de l'innovation – Guides des bonnes pratiques pour les bailleurs de fonds, a été élaboré par le groupe de travail de l'AIDI sur la mise à l'échelle de l'innovation. Il présente une architecture globale comprenant six paliers hiérarchiques, huit bonnes pratiques et une matrice des facteurs d'influence pour guider les bailleurs de fonds dans le long et complexe processus de mise à l'échelle de l'innovation.



Faire le pont entre l'égalité des genres et l'innovation

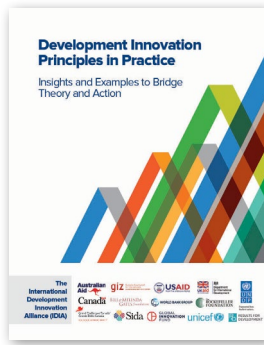
Cet article fournit une feuille de route pour les praticiens, les donateurs, les innovateurs et autres parties intéressées en développement durable pour aborder l'égalité des genres et l'innovation de manière plus holistique — peu importe qu'il s'agisse de spécialiste en égalité des genres, en innovation, ou non.



Scaling Innovation: Good Practice Guides for Funders

(disponible en anglais seulement)

Ce document d'accompagnement explore plus en détail les huit bonnes pratiques discutées dans Insights on Scaling Innovation et fournit aux bailleurs de fonds des conseils supplémentaires sur les outils et les produits de connaissance qui peuvent les aider à appliquer ces bonnes pratiques dans le contexte de leurs propres organismes.



Development Innovation Principles in Practice

(disponible en anglais seulement)

Cette ressource examine comment les huit principes de Whistler adoptés par les ministres du développement du G7 peuvent être appliqués dans une gamme de secteurs et de géographies différentes, à partir d'une compilation de plus de 60 exemples d'innovation fournies par les organisations membres d'AIDI. Des questions de réflexion, ressources et outils pour praticiens

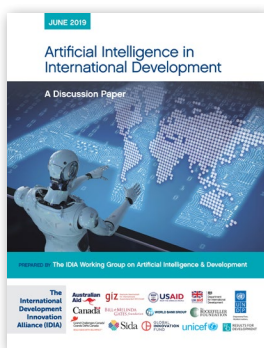
qui cherchent à intégrer les principes dans leur propre pratique sont également incluses.



Insights on Measuring the Impact of Innovation

(disponible en anglais seulement)

Ce compagnon d'Insights on Scaling Innovation examine les principaux défis auxquels les bailleurs de fonds font face relativement à la mesure de l'impact des innovations, et présente une approche mettant en évidence les principaux secteurs et indicateurs de l'impact dans le but d'aider à préciser les approches des bailleurs de fonds dans ce domaine. Il comprend également une étude de cas sur la projection des impacts futurs de l'innovation créée par Grands Défis Canada et Results for Development.



Artificial Intelligence in International Development

(disponible en anglais seulement)

Cet article fournit un point d'entrée pour les acteurs travaillant dans développement international qui sont intéressés par la façon dont l'intelligence artificielle (IA) peut ou aura un impact sur leur travail. La première partie explore l'histoire de l'IA, sa complexité et son potentiel et donne des exemples de cadres dans lesquelles il est utilisé dans le domaine du

développement pour soutenir les ODD. La deuxième partie résume les défis et présente certains des principaux débats autour du déploiement de l'IA dans le développement, ainsi que des outils et initiatives qui font progresser la pratique dans cet espace.

L'Alliance pour l'innovation dans le développement international (AIDI)

Promouvoir et faire progresser l'innovation pour contribuer au développement durable

Pour en savoir plus: www.idiainnovation.org

Groupe de travail sur le genre et l'innovation



Empowered lives. Resilient nations.

